



# *FACT BOOK 2006*

DAIMEI TELECOM ENGINEERING CORP.

2	SELECTED FINANCIAL DATA (Consolidated) 経営指標(連結)
○	Profitability 収益性
○	Stability 安定性
○	Productivity and Efficiency 生産性、効率性
○	Cash Flows キャッシュ・フロー
○	Per Share Data and Others 投資指標
○	Segment Information セグメント情報
8	FINANCIAL STATEMENTS (Consolidated) 財務諸表(連結)
12	FINANCIAL STATEMENTS (Non-Consolidated) 財務諸表(個別)
13	CORPORATE INFORMATION 会社概要
14	STOCK INFORMATION 株式情報

The evolution of IT infrastructures in the 21st century will likely lead to a ubiquitous communications society where information can be easily obtained anytime and anywhere. These developments will bring about enormous changes to industry and our daily lives. At Daimei Telecom Engineering, we are focused on business fields related to the “Internet”, “Broadband” and “Mobile” to support the establishment of information communication infrastructures, thereby contributing to the creation of new communications.

With the increasing sophistication and diversification of information networks, telecommunications carriers—our major clients—are promoting the creation of broadband-based, two-way network infrastructures. This trend offers great opportunities for business expansion to companies such as ours that boast superior technological capability and networking know-how.

We will meet the challenge of developing new IT businesses while establishing and maintaining information communication infrastructures, in which we have a strong foundation, and expanding and strengthening the mobile business. We are determined to be an “IT Engineering & Service Enterprise”—a 21st century company that totally supports the progress of the Internet, optical broadband and mobile communications.

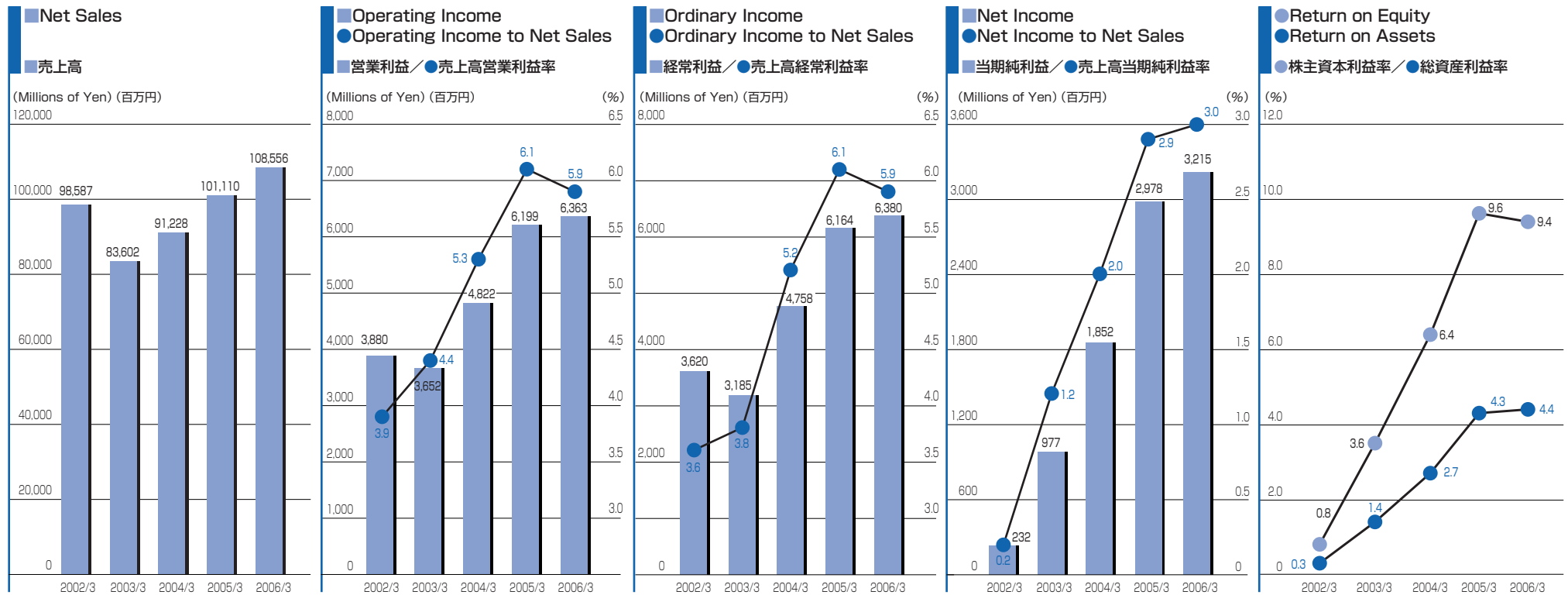
## PROFILE ● プロフィール

21世紀のITインフラの進化は、いつでも、どこでも情報を入手できるユビキタス社会を生みだし、暮らしと産業に大きな変革をもたらそうとしています。当社は、「Internet」「Broadband」「Mobile」を事業分野として、情報通信インフラの構築を支えることで、コミュニケーションの新世界の創造に貢献しています。

情報ネットワークの高度化・多様化が注目されるなか、当社の主要な顧客である通信事業者はブロードバンドによる双方向のネットワーク・インフラの構築を積極的にすすめており、ネットワーク・コンストラクターとして高い技術力とノウハウを誇る当社にとって事業拡大の大きなチャンスであります。

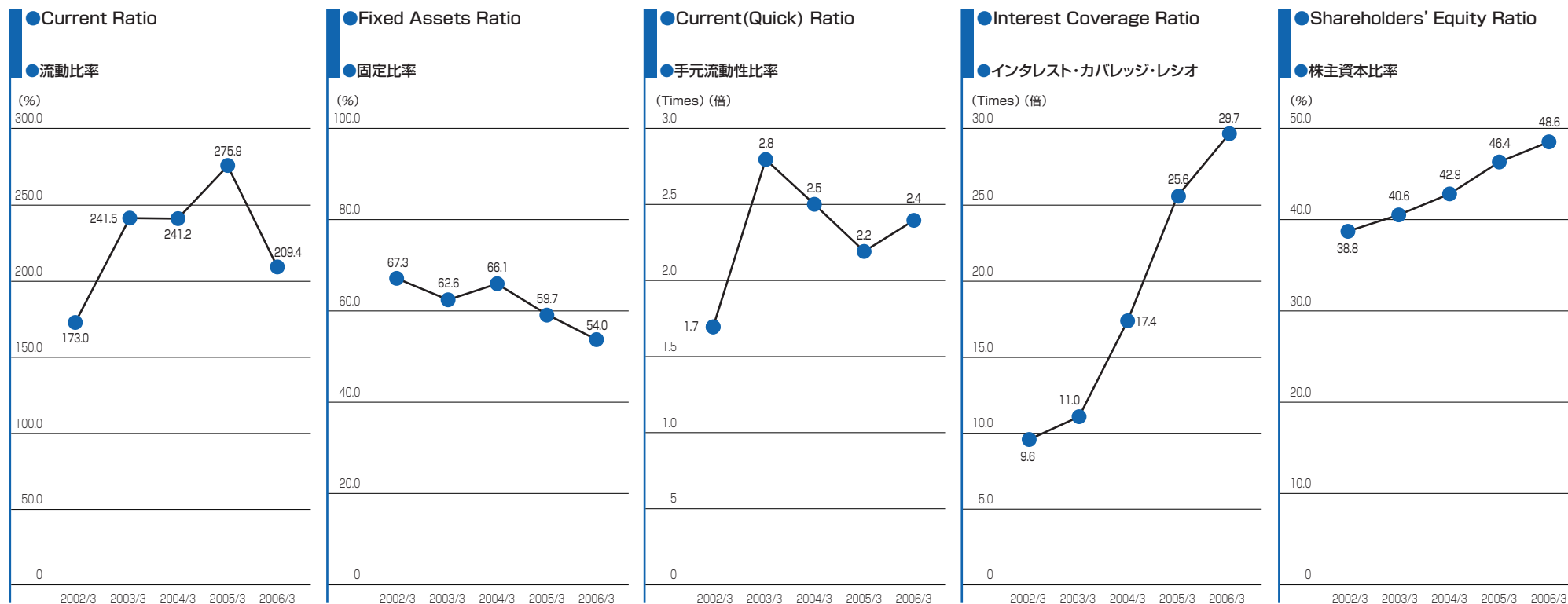
当社が強い基盤を持つ、情報通信インフラの構築・保守、そしてモバイル事業を拡大・強化しながら特にIT分野で新たな事業へのチャレンジを積極化し、インターネット、光ブロードバンド、モバイルをトータルにサポートする21世紀の情報流通コンストラクターのリーディングカンパニーとして、「ITエンジニアリング&サービス会社」をめざしてまいります。

Profitability ● 収益性



Fiscal Year	決算期	2002/3	2003/3	2004/3	2005/3	2006/3
Orders Received (Millions of Yen)	受注高 (百万円)	95,267	75,505	87,765	102,465	109,047
Net Sales (Millions of Yen)	売上高 (百万円)	98,587	83,602	91,228	101,110	108,556
Operating Income (Millions of Yen)	営業利益 (百万円)	3,880	3,652	4,822	6,199	6,363
Operating Income to Net Sales (%)	売上高営業利益率 (%)	3.9	4.4	5.3	6.1	5.9
Ordinary Income (Millions of Yen)	経常利益 (百万円)	3,620	3,185	4,758	6,164	6,380
Ordinary Income to Net Sales (%)	売上高経常利益率 (%)	3.6	3.8	5.2	6.1	5.9
Net Income (Millions of Yen)	当期純利益 (百万円)	232	977	1,852	2,978	3,215
Net Income to Net Sales (%)	売上高当期純利益率 (%)	0.2	1.2	2.0	2.9	3.0
Total Assets (Millions of Yen)	総資産 (百万円)	70,041	68,144	69,483	69,911	73,893
Shareholders' Equity (Millions of Yen)	株主資本 (百万円)	27,168	27,654	29,792	32,460	35,883
Return on Equity <ROE> (%)	株主資本利益率 <ROE> (%)	0.8	3.6	6.4	9.6	9.4
Return on Assets <ROA> (%)	総資産利益率 <ROA> (%)	0.3	1.4	2.7	4.3	4.4

Stability ● 安定性



Fiscal Year	決算期	2002/3	2003/3	2004/3	2005/3	2006/3
Current Ratio (%)	流動比率 (%)	173.0	241.5	241.2	275.9	209.4
Fixed Assets Ratio (%)	固定比率 (%)	67.3	62.6	66.1	59.7	54.0
Current (Quick) Ratio (Times)	手元流動性比率 (倍)	1.7	2.8	2.5	2.2	2.4
Interest Coverage Ratio (Times)	インタレスト・カバレッジ・レシオ (倍)	9.6	11.0	17.4	25.6	29.7
Shareholders' Equity Ratio (%)	株主資本比率 (%)	38.8	40.6	42.9	46.4	48.6

Current ratio = (Current assets / current liabilities) × 100

Fixed assets to ratio = (Fixed assets / shareholders' equity) × 100

Current (quick) ratio = (Cash on hand and in banks + marketable securities + short-term loans receivable) / (net sales / 12 months) (Times)

Interest coverage ratio = (Operating income + interest and dividend income) / interest expenses + debt service expenses (Times)

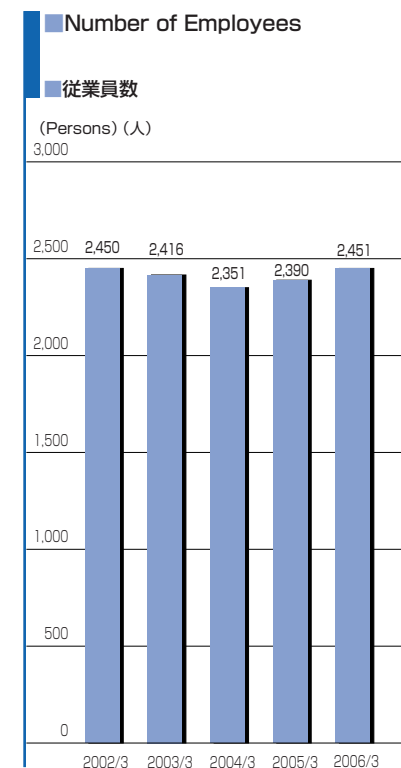
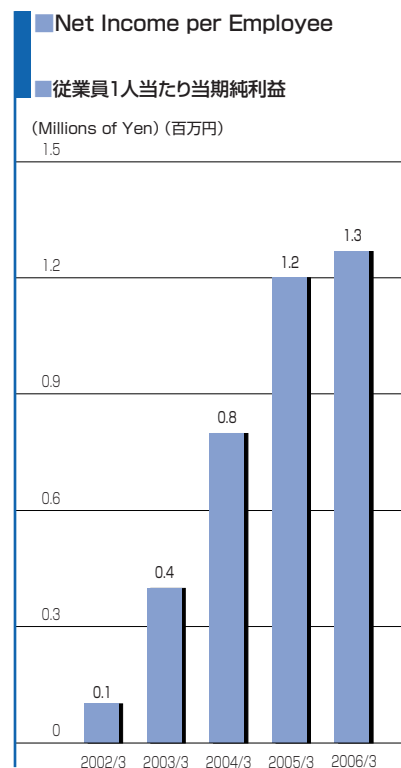
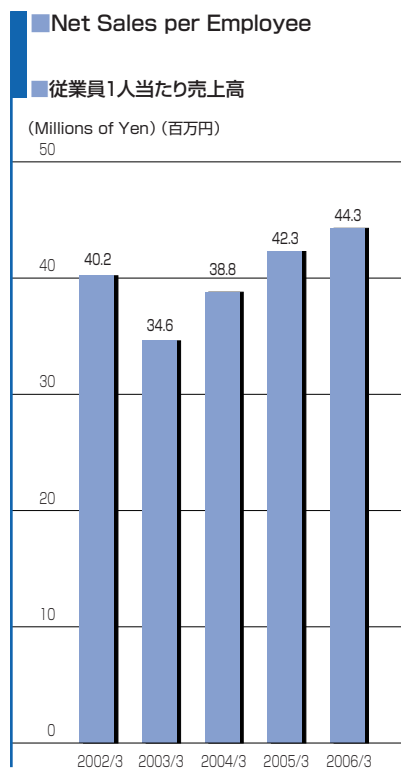
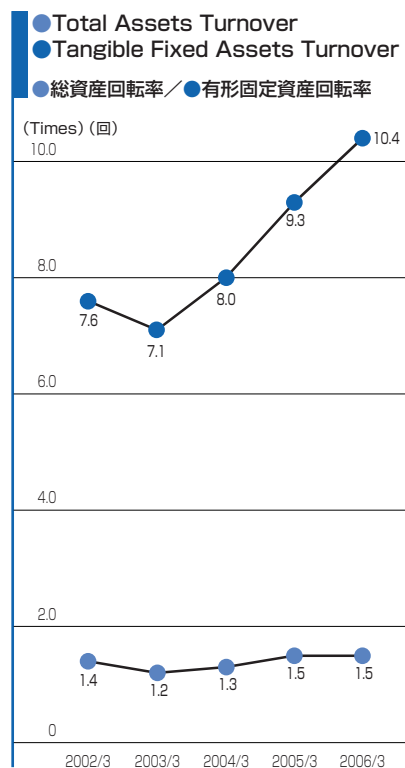
流動比率 = 流動資産 ÷ 流動負債 × 100 (%)

固定比率 = 固定資産 ÷ 株主資本 × 100 (%)

手元流動性比率 = (現預金 + 流動資産の有価証券) ÷ 月平均売上高 (倍)

インタレスト・カバレッジ・レシオ = (営業利益 + 受取利息・配当金) ÷ 支払利息・割引料 (倍)

Productivity and Efficiency ● 生産性・効率性

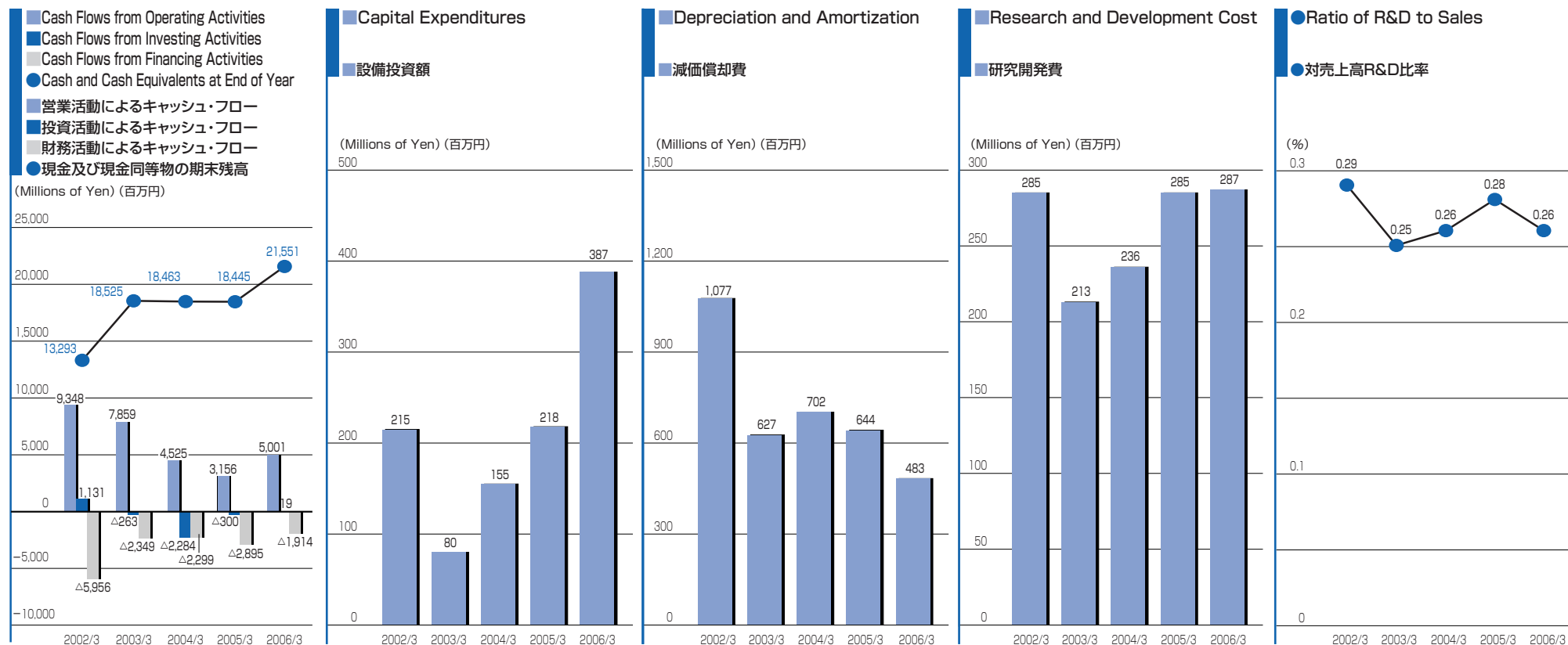


Fiscal Year	決算期	2002/3	2003/3	2004/3	2005/3	2006/3
Total Assets Turnover (Times)	総資産回転率 (回)	1.4	1.2	1.3	1.5	1.5
Tangible Fixed Assets Turnover (Times)	有形固定資産回転率 (回)	7.6	7.1	8.0	9.3	10.4
Net Sales per Employee (Millions of Yen)	従業員1人当たり売上高 (百万円)	40.2	34.6	38.8	42.3	44.3
Net Income per Employee (Millions of Yen)	従業員1人当たり当期純利益 (百万円)	0.1	0.4	0.8	1.2	1.3
Number of Employees (Persons)	従業員数 (人)	2,450	2,416	2,351	2,390	2,451

Total assets turnover=Net sales / average total assets (Times)  
Tangible fixed assets turnover=Net sales / average tangible fixed assets (Times)

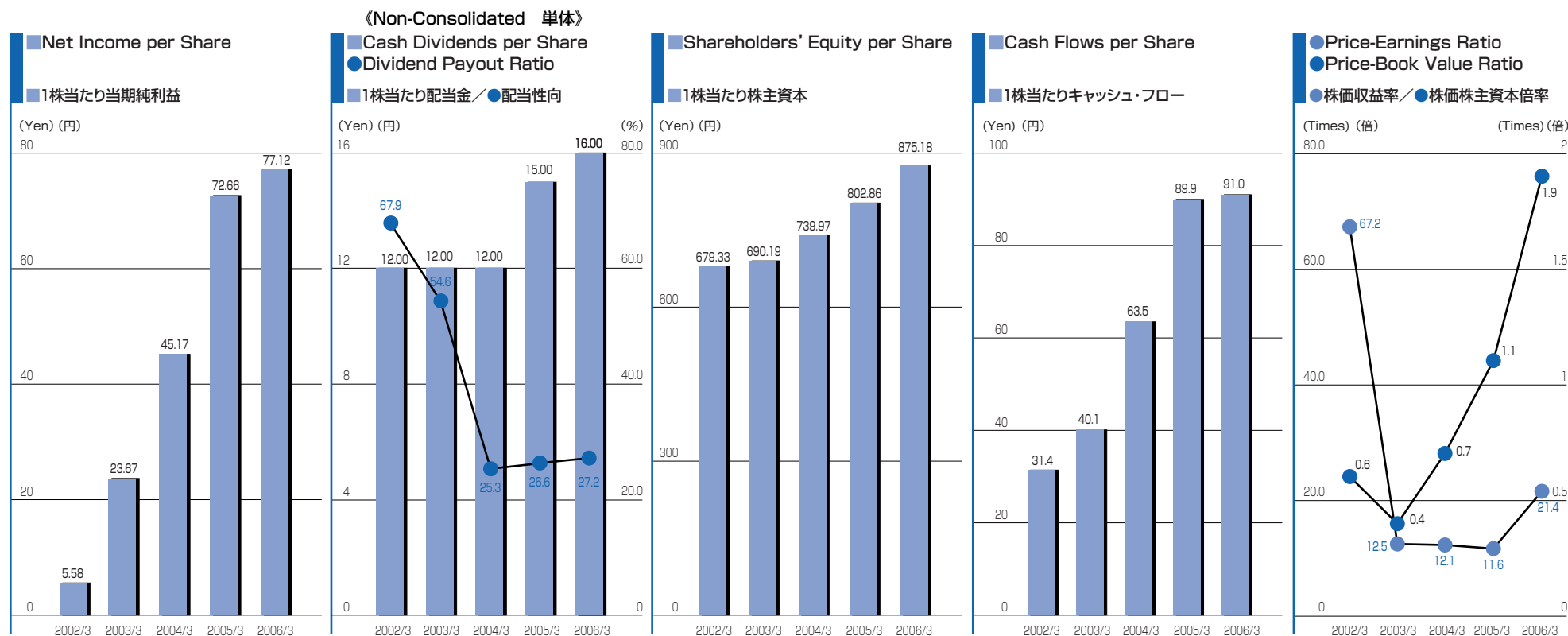
総資産回転率=売上高÷期首・期末平均総資産 (回)  
有形固定資産回転率=売上高÷期首・期末平均有形固定資産 (回)

Cash Flows ● キャッシュ・フロー



Fiscal Year	決算期		2002/3	2003/3	2004/3	2005/3	2006/3
Cash Flows from Operating Activities	(Millions of Yen)	営業活動によるキャッシュ・フロー (百万円)	9,348	7,859	4,525	3,156	5,001
Cash Flows from Investing Activities	(Millions of Yen)	投資活動によるキャッシュ・フロー (百万円)	1,131	△263	△2,284	△300	19
Cash Flows from Financing Activities	(Millions of Yen)	財務活動によるキャッシュ・フロー (百万円)	△5,956	△2,349	△2,299	△2,895	△1,914
Cash and Cash Equivalents at End of Year	(Millions of Yen)	現金及び現金同等物の期末残高 (百万円)	13,293	18,525	18,463	18,445	21,551
Capital Expenditures	(Millions of Yen)	設備投資額 (百万円)	215	80	155	218	387
Depreciation and Amortization	(Millions of Yen)	減価償却費 (百万円)	1,077	627	702	644	483
Research and Development Cost	(Millions of Yen)	研究開発費 (百万円)	285	213	236	285	287
Ratio of R&D to Sales	(%)	対売上高R&D比率 (%)	0.29	0.25	0.26	0.28	0.26

Per Share Data and Others ● 投資指標

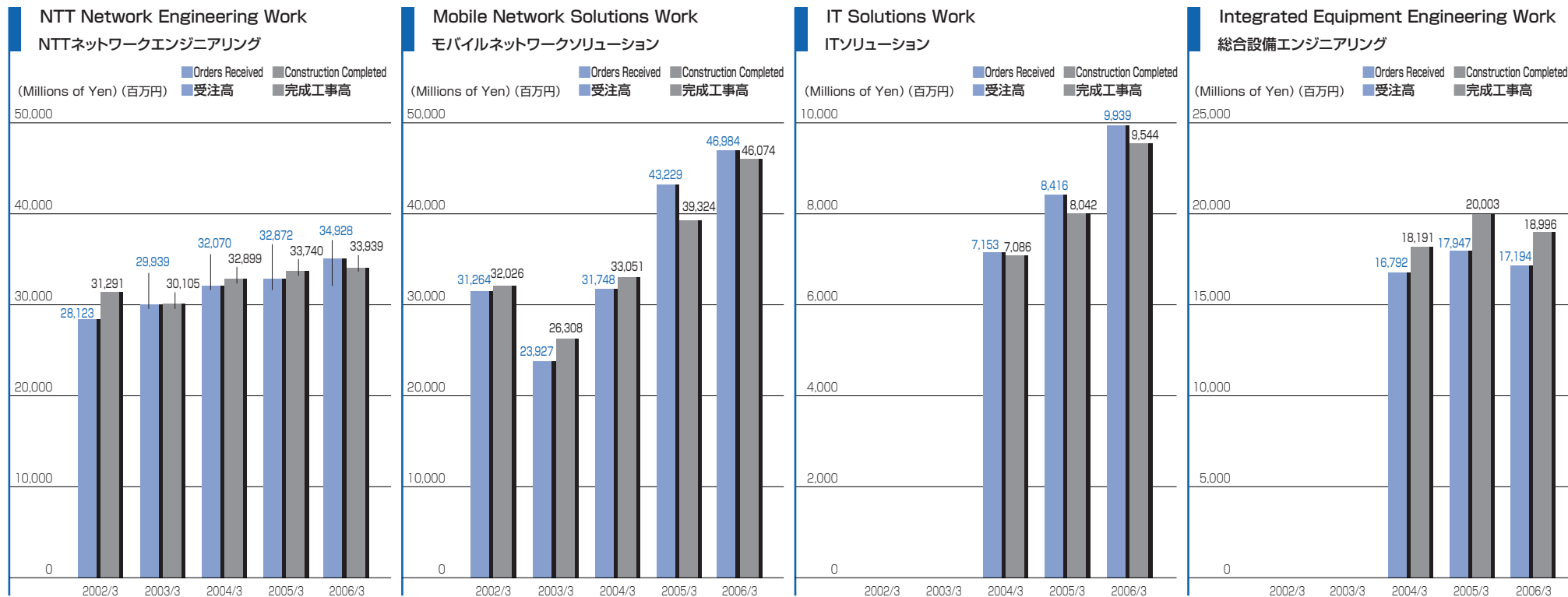


Fiscal Year	決算期		2002/3	2003/3	2004/3	2005/3	2006/3
Net Income per Share <EPS> (Yen)	1株当たり当期純利益 <EPS> (円)		5.58	23.67	45.17	72.66	77.12
Cash Dividends per Share <Non-Consolidated> (Yen)	1株当たり配当金《単体》(円)		12.00	12.00	12.00	15.00	16.00
Dividend Payout Ratio <Non-Consolidated> (%)	配当性向《単体》(%)		67.9	54.6	25.3	26.6	27.2
Shareholders' Equity per Share (Yen)	1株当たり株主資本 (円)		679.33	690.19	739.97	802.86	875.18
Cash Flows per Share (Yen)	1株当たりキャッシュ・フロー (円)		31.4	40.1	63.5	89.9	91.0
Price-Earnings Ratio <PER> (Times)	株価収益率 <PER> (倍)		67.2	12.5	12.1	11.6	21.4
Price-Book Value Ratio <PBR> (Times)	株価株主資本倍率 <PBR> (倍)		0.6	0.4	0.7	1.1	1.9

Net income per share = Net income / average total number of shares issued (Yen)  
 Dividend payout ratio = (Total cash dividends / net income) × 100  
 Shareholders' equity per share = Shareholders' equity / total number of shares issued (Yen)  
 Cash flows per share = Free Cash flows / average total number of shares issued (Yen)  
 Price-earnings ratio = Stock price at year-end / net income per share (Times)  
 Price-book value ratio = Stock price at year-end / Shareholders' equity per share (Times)

1株当たり当期純利益 = 当期純利益 ÷ 期首・期末平均発行済株式数 (円)  
 配当性向 = 配当金額 ÷ 当期純利益 × 100 (%)  
 1株当たり株主資本 = 期末株主資本 ÷ 期末発行済株式数 (円)  
 1株当たりキャッシュ・フロー = (当期純利益 + 減価償却費) ÷ 期首・期末平均発行済株式数 (円)  
 株価収益率 = 期末株価 ÷ 1株当たり当期純利益 (倍)  
 株価株主資本倍率 = 期末株価 ÷ 1株当たり株主資本 (倍)

Segment Information ● セグメント情報



(Millions of Yen) (百万元)

Fiscal Year	決算期	2002/3		2003/3		2004/3		2005/3		2006/3	
		Orders Received 受注高	Construction Completed 完成工事高	Orders Received 受注高	Construction Completed 完成工事高	Orders Received 受注高	Construction Completed 完成工事高	Orders Received 受注高	Construction Completed 完成工事高	Orders Received 受注高	Construction Completed 完成工事高
NTT Network Engineering Work	NTTネットワークエンジニアリング	28,123	31,291	29,939	30,105	32,070	32,899	32,872	33,740	34,928	33,939
Mobile Network Solutions Work	モバイルネットワークソリューション	31,264	32,026	23,927	26,308	31,748	33,051	43,229	39,324	46,984	46,074
IT Solutions Work	ITソリューション	—	—	—	—	7,153	7,086	8,416	8,042	9,939	9,544
Integrated Equipment Engineering Work	総合設備エンジニアリング	—	—	—	—	16,792	18,191	17,947	20,003	17,194	18,996
<b>Total</b>	<b>合計</b>	<b>95,267</b>	<b>98,587</b>	<b>75,505</b>	<b>83,602</b>	<b>87,765</b>	<b>91,228</b>	<b>102,465</b>	<b>101,110</b>	<b>109,047</b>	<b>108,556</b>

\* By a change of business division, IT solutions work and Integrated equipment engineering work display it from March, 2004 period.

事業区分の変更によりITソリューション及び総合設備エンジニアリングは2004年3月期から表示をしております。

## Statements of Income ● 損益計算書

(Millions of Yen) (百万円)

Fiscal Year 決算期		2002/3	2003/3	2004/3	2005/3	2006/3
Net Sales	完成工事高	98,587	83,602	91,228	101,110	108,556
Cost of Sales	完成工事原価	87,014	73,144	79,568	87,202	94,574
Gross Profit	完成工事総利益	11,572	10,458	11,659	13,907	13,982
Selling, General and Administrative Expenses	販売費及び一般管理費	7,691	6,805	6,837	7,707	7,619
Operating Income	営業利益	3,880	3,652	4,822	6,199	6,363
Non-operating Income	営業外収益	401	362	358	335	277
Interest and Dividend Income	受取利息・配当金	57	52	80	81	94
Amortization Consolidation Adjustment Account	連結調整勘定償却額	175	116	144	56	44
Others	その他	167	191	134	197	138
Non-Operating Expenses	営業外費用	662	828	421	371	260
Interest Expense	支払利息	410	335	281	245	217
Provision for Doubtful Receivables	貸倒引当金繰入額	142	363	—	75	—
Others	その他	109	129	140	51	43
Ordinary Income	経常利益	3,620	3,185	4,758	6,164	6,380
Extraordinary Income	特別利益	846	189	316	128	58
Gain on Sale of Fixed Assets	固定資産売却益	741	15	—	—	—
Gain on Sale of Investment Securities	投資有価証券売却益	—	121	84	75	5
Gain on Establishment of Retirement Benefit Trust	退職給付信託設定益	49	—	—	—	—
Others	その他	56	53	232	52	52
Extraordinary Expenses	特別損失	3,546	1,030	412	669	734
Directors' Retirement Bonuses	役員退職慰労金	145	218	84	39	36
Loss on Valuation of Investment Securities	投資有価証券評価損	1,143	319	85	—	331
Special Retirement Allowance	特別退職金	1,011	—	—	—	—
Write-off of Differences Arising from Change in Accounting Standards for Retirement Benefits	退職給付会計基準変更時差異償却	161	151	56	56	—
Others	その他	1,083	340	187	573	366
Income Before Income Taxes and Minority Interests	税金等調整前当期純利益	920	2,344	4,663	5,622	5,704
Income, Inhabitants' and Enterprise Taxes	法人税、住民税及び事業税	823	1,689	2,733	2,507	2,229
Income Tax Adjustments	法人税等調整額	422	△516	△120	51	229
Minority Interests in Income (Loss)	少数株主利益又は少数株主損失 (△)	△558	194	197	84	30
Net Income	当期純利益	232	977	1,852	2,978	3,215

## Balance Sheets ● 貸借対照表

(Millions of Yen) (百万円)

Fiscal Year 決算期		2002/3	2003/3	2004/3	2005/3	2006/3
<b>Assets 資産の部</b>						
<b>Current Assets</b>	<b>流動資産</b>					
Cash and Bank Deposits	現金及び預金	13,910	18,543	14,351	14,500	16,613
Notes and Accounts Receivable, Accounts due for Completed Construction	受取手形・完成工事未収入金・売掛金	29,262	24,798	23,877	25,403	26,135
Marketable Securities	有価証券	403	762	4,450	4,250	5,250
Cost of Construction Work in Progress	未成工事支出金等	6,617	5,392	5,517	4,943	5,557
Prepaid Expenses	前払費用	496	465	193	66	63
Deferred Tax Assets	繰延税金資産	149	306	701	626	358
Other Current Assets	その他流動資産	1,089	1,062	769	852	601
Allowance for Doubtful Receivables	貸倒引当金	△185	△512	△82	△120	△51
<b>Total Current Assets</b>	<b>流動資産 合計</b>	<b>51,744</b>	<b>50,819</b>	<b>49,776</b>	<b>50,522</b>	<b>54,528</b>
<b>Fixed Assets</b>	<b>固定資産</b>					
<b>Tangible Assets</b>	<b>有形固定資産</b>	<b>12,988</b>	<b>11,709</b>	<b>11,143</b>	<b>10,491</b>	<b>10,433</b>
Buildings and Structures	建物・構築物	6,965	6,782	6,816	6,851	6,970
Machinery and Equipment	機械・運搬具・工具器具・備品	6,631	5,612	5,102	4,371	4,029
Land	土地	7,283	6,894	6,906	6,831	6,705
Accumulated Depreciation	減価償却累計額	△7,891	△7,580	△7,682	△7,563	△7,271
Construction in Progress	建設仮勘定	—	—	—	—	—
<b>Intangible Assets</b>	<b>無形固定資産</b>	<b>206</b>	<b>212</b>	<b>197</b>	<b>104</b>	<b>100</b>
<b>Investments and Other Assets</b>	<b>投資等</b>	<b>5,101</b>	<b>5,403</b>	<b>8,366</b>	<b>8,793</b>	<b>8,831</b>
Investment Securities	投資有価証券	2,619	2,188	3,709	4,391	4,816
Long-Term Deposits	長期預金	—	—	2,500	2,500	2,500
Long-Term Loans Receivable	長期貸付金	63	273	178	123	153
Deferred Tax Assets	繰延税金資産	1,051	1,534	693	611	245
Other Investments	その他投資等	2,749	2,739	2,451	2,385	2,438
Allowance for Doubtful Receivables	貸倒引当金	△1,382	△1,333	△1,165	△1,218	△1,323
<b>Total Fixed Assets</b>	<b>固定資産 合計</b>	<b>18,296</b>	<b>17,325</b>	<b>19,707</b>	<b>19,389</b>	<b>19,365</b>
<b>Total Assets</b>	<b>資産 合計</b>	<b>70,041</b>	<b>68,144</b>	<b>69,483</b>	<b>69,911</b>	<b>73,893</b>

## Balance Sheets ● 貸借対照表

(Millions of Yen) (百万円)

Fiscal Year 決算期		2002/3	2003/3	2004/3	2005/3	2006/3
<b>Liabilities 負債の部</b>						
<b>Current Liabilities 流動負債</b>						
Notes Payable, Accrued Constructions	支払手形・工事未払金	10,504	11,007	11,060	12,380	14,762
Short-Term Borrowings	短期借入金	7,117	5,358	3,994	1,843	7,510
Convertible Bonds to Be Redeemed Within one Year	一年以内償還予定転換社債	7,577	—	—	—	—
Accounts Payable	未払金	1,102	1,082	1,323	1,279	1,274
Accrued Income Taxes	未払法人税等	692	1,337	1,904	1,263	1,101
Advances Received on Uncompleted Contracts	未成工事受入金	1,901	1,520	1,572	735	477
Allowance for Completed Construction Indemnification	完成工事補償引当金	23	14	11	13	6
Other Current Liabilities	その他流動負債	998	717	769	797	912
<b>Total Current Liabilities</b>	<b>流動負債 合計</b>	<b>29,917</b>	<b>21,039</b>	<b>20,633</b>	<b>18,313</b>	<b>26,045</b>
<b>Long-term Liabilities 固定負債</b>						
Bonds	社債	—	—	—	100	100
Convertible Bonds	転換社債	6,976	6,876	6,876	6,875	6,757
Long-Term Debt	長期借入金	1,631	8,099	7,617	7,234	155
Reserve for Employees' Retirement Benefits	退職給付引当金	1,276	1,428	1,448	1,503	1,555
Reserve for Directors' Retirement Allowances	役員退職慰労引当金	—	—	—	314	277
Consolidation Adjustment Account	連結調整勘定	333	237	161	69	134
Deferred Tax Liability Related to Revaluations	再評価に係る繰延税金負債	149	145	145	145	145
Other Long-Term Liabilities	その他固定負債	11	26	48	46	85
<b>Total Long-Term Liabilities</b>	<b>固定負債 合計</b>	<b>10,380</b>	<b>16,813</b>	<b>16,295</b>	<b>16,288</b>	<b>9,209</b>
<b>Total Liabilities</b>	<b>負債 合計</b>	<b>40,297</b>	<b>37,852</b>	<b>36,928</b>	<b>34,602</b>	<b>35,254</b>
<b>Minority Interests</b>	<b>少数株主持分</b>	<b>2,575</b>	<b>2,637</b>	<b>2,762</b>	<b>2,848</b>	<b>2,754</b>
<b>Shareholders' Equity 資本の部</b>						
Common Stock	資本金	5,576	5,576	5,576	5,577	5,608
Capital Surplus	資本剰余金	3,991	3,991	3,991	3,992	4,055
Retained Surplus	利益剰余金	18,229	18,829	20,157	22,614	25,168
Land Revaluation Loss	土地再評価差額金	△127	△119	△137	△130	△130
Realized Valuation Loss on Other Marketable Securities	その他有価証券評価差額金	△150	△278	481	640	1,259
Foreign Exchange Translation Adjustment	為替換算調整勘定	△1	—	—	—	—
Treasury Stock	自己株式	△329	△344	△277	△233	△78
Parent Company Stock Owned by Subsidiaries	子会社が有する親会社株式	△19	—	—	—	—
<b>Total Shareholders' Equity</b>	<b>資本 合計</b>	<b>27,168</b>	<b>27,654</b>	<b>29,792</b>	<b>32,460</b>	<b>35,883</b>
<b>Total Liabilities, Minority Interests and Shareholders' Equity</b>	<b>負債・少数株主持分及び資本 合計</b>	<b>70,041</b>	<b>68,144</b>	<b>69,483</b>	<b>69,911</b>	<b>73,893</b>

## Statements of Cash Flows ● キャッシュ・フロー計算書

(Millions of Yen) (百万円)

Fiscal Year 決算期		2002/3	2003/3	2004/3	2005/3	2006/3
<b>Cash Flows from Operating Activities</b>	<b>営業活動によるキャッシュ・フロー</b>					
Net Income Before Income Taxes and Minority Interests	税金等調整前当期純利益	920	2,344	4,663	5,622	5,704
Depreciation and Amortization	減価償却費	1,077	627	702	644	483
Impairment Loss	減損損失	—	—	—	—	214
Increase (Decrease) in Various Allowances	各種引当金の増加・減少(△)額	94	412	△285	515	75
Interest and Dividend Income	受取利息及び受取配当金	△57	△52	△80	△81	△94
Interest Expense	支払利息	410	335	281	245	217
Loss of Valuation of Investment Securities	投資有価証券評価損	1,143	319	85	5	331
Gain (Loss) on Sale of Marketable and Investment Securities	有価証券・投資有価証券売却損益	309	53	△84	△29	△5
Decrease (Increase) in Notes and Accounts Receivable	売上債権の減少・増加(△)額	10,297	4,357	925	△1,442	△731
Decrease in Construction in Progress	未成工事支出金の減少額	6,451	967	△221	514	△614
Increase (Decrease) in Notes and Accounts Payable	仕入債務の増加・減少(△)額	△6,790	669	50	1,264	2,382
Increase (Decrease) in Advances Received on Uncompleted Contracts	未成工事受入金の増加・減少(△)額	△2,135	△380	52	△836	△257
Others	その他	9	△411	812	51	△189
Subtotal	小計	11,726	9,244	6,900	6,473	7,515
Interest and Dividends Received	利息及び配当金の受取額	57	52	81	81	94
Interest Paid	利息の支払額	△405	△408	△289	△238	△215
Payment of Special Retirement Allowance Paid	特別退職金の支払額	△1,011	—	—	—	—
Income Taxes Paid	法人税等の支払額	△1,017	△1,029	△2,166	△3,160	△2,391
Net Cash Provided by (Used for) Operating Activities	営業活動によるキャッシュ・フロー	9,348	7,859	4,525	3,156	5,001
<b>Cash Flows from Investing Activities</b>	<b>投資活動によるキャッシュ・フロー</b>					
Purchases of Tangible Assets	有形固定資産の取得による支出	△536	△154	△171	△239	△368
Income from Sale of Tangible Assets	有形固定資産の売却による収入	1,407	340	29	229	9
Purchases of Investment Securities	投資有価証券の取得による支出	△329	△466	△357	△551	△117
Proceeds from Sale of Investment Securities	投資有価証券の売却による収入	208	326	271	141	452
Purchases of Long-Term Deposits	長期預金の預入による支出	—	—	△2,500	—	—
Others	その他	382	△307	444	119	44
Net Cash Provided by (Used for) Investing Activities	投資活動によるキャッシュ・フロー	1,131	△263	△2,284	△300	19
<b>Cash Flows from Financing Activities</b>	<b>財務活動によるキャッシュ・フロー</b>					
Proceeds from Short-Term Debt	短期借入れによる収入	28,040	11,291	—	—	—
Repayments of Short-Term Debt	短期借入金の返済による支出	△31,889	△12,513	—	—	—
Net Change in Short-Term Debt (decrease:)	短期借入金の純増減額	—	—	△1,418	△1,892	△1,182
Proceeds from Long-Term Debt	長期借入れによる収入	1,211	7,428	100	182	50
Repayments of Long-Term Debt	長期借入金の返済による支出	△1,260	△417	△528	△823	△279
Redemption of Corporate Bonds	社債の償還による支出	—	△7,577	—	—	△56
Acquisition of Treasury Stock	自己株式の取得による支出	△1,338	△7	—	△10	△21
Cash Dividends Paid	配当金の支払額	△513	△480	△480	△483	△605
Others	その他	△206	△73	27	132	180
Net Cash Provided by (Used for) Financing Activities	財務活動によるキャッシュ・フロー	△5,956	△2,349	△2,299	△2,895	△1,914
Effect of Exchange Rate Changes on Cash and Cash Equivalents	現金及び現金同等物に係る換算差額	△2	△3	△3	0	△0
<b>Net increase in Cash and Cash Equivalents</b>	<b>現金及び現金同等物の増加額</b>	<b>4,522</b>	<b>5,243</b>	<b>△62</b>	<b>△39</b>	<b>3,106</b>
Increase in Cash and Cash Equivalents of Newly Consolidated Subsidiaries Consolidation of New Companies	新規連結に伴う現金同等物の増加額	84	—	—	21	—
Decrease in Cash and Cash Equivalents from Exclusion of Subsidiaries from Consolidation	連結除外に伴う現金同等物の減少額	—	△10	—	—	—
<b>Cash and Cash Equivalents at Beginning of Period</b>	<b>現金及び現金同等物の期首残高</b>	<b>8,687</b>	<b>13,293</b>	<b>18,525</b>	<b>18,463</b>	<b>18,445</b>
<b>Cash and Cash Equivalents at End of Period</b>	<b>現金及び現金同等物の期末残高</b>	<b>13,293</b>	<b>18,525</b>	<b>18,463</b>	<b>18,445</b>	<b>21,551</b>

**Statements of Income ● 損益計算書**

(Millions of Yen) (百万円)

Fiscal Year 決算期		2002/3	2003/3	2004/3	2005/3	2006/3
Net Sales	完成工事高	86,929	72,571	81,168	91,176	97,383
Cost of Sales	完成工事原価	77,176	64,052	71,195	80,018	85,683
Gross Profit	完成工事総利益	9,753	8,519	9,972	11,157	11,699
Selling, General and Administrative Expenses	販売費及び一般管理費	6,115	5,419	5,643	6,040	6,031
Operating Income	営業利益	3,637	3,099	4,328	5,117	5,667
Non-Operating Income	営業外収益	146	126	139	204	206
Non-Operating Expenses	営業外費用	460	622	351	502	204
Ordinary Income	経常利益	3,323	2,603	4,117	4,819	5,669
Extraordinary Income	特別利益	742	113	76	12	—
Extraordinary Expenses	特別損失	2,712	951	103	440	1,014
Income before Income Taxes	税引前当期純利益	1,353	1,764	4,090	4,390	4,654
Income, Inhabitants' and Enterprise taxes	法人税、住民税及び事業税	555	1,521	2,438	2,037	1,938
Income Tax Adjustments	法人税等調整額	90	△637	△253	76	310
Net Income	当期純利益	707	880	1,906	2,276	2,406

**Balance Sheets ● 貸借対照表**

(Millions of Yen) (百万円)

Fiscal Year 決算期		2002/3	2003/3	2004/3	2005/3	2006/3
Current Assets	流動資産	42,741	42,684	44,176	45,522	50,484
Fixed Assets	固定資産	12,532	12,115	14,919	15,991	15,323
Total Assets	資産 合計	55,273	54,799	59,096	61,513	65,807
Current Liabilities	流動負債	21,076	13,411	15,555	15,778	24,582
Long-Term Liabilities	固定負債	7,608	14,559	14,537	14,779	7,703
Total Liabilities	負債 合計	28,685	27,971	30,092	30,558	32,286
Common Stock	資本金	5,576	5,576	5,576	5,577	5,608
Capital Surplus	資本剰余金	4,070	4,070	4,070	4,071	4,134
Retained Surplus	利益剰余金	17,426	17,786	19,177	20,932	22,683
Revaluation Loss	その他有価証券評価差額金	△156	△274	450	607	1,173
Treasury Stock	自己株式	△329	△332	△272	△233	△78
Total Shareholders' Equity	資本 合計	26,588	26,828	29,003	30,955	33,521
Total Liabilities and Shareholders' Equity	負債・資本 合計	55,273	54,799	59,096	61,513	65,807

■ Trade Name	DAIMEI TELECOM ENGINEERING CORP.
■ Established	December 21, 1944
■ Capital	5,608,415 Thousand Yen
■ Full-time Employees	1,598
■ Stock Exchange Listed	The First Section of the Tokyo Stock Exchange (1974)
■ Head Office	11-20, Nishi Gotanda 2-chome, Shinagawa-ku, Tokyo
■ Main Branch Offices	Hokkaido Branch Office (Sapporo), Tohoku Branch Office (Sendai), Iwate Branch Office (Oshu), Niigata Branch Office, Kita Kanto Branch Office (Saitama), Yokohama Branch Office, Shinetsu Branch Office (Nagano), Tokai Branch Office (Nagoya), Numazu Branch Office, Hokuriku Branch Office (Kanazawa), West Japan HQ. (Osaka), Kansai Branch Office (Osaka), Kyoto Branch Office (Nagaokakyo), Nara Branch Office, Kobe Branch Office (Akashi), Chugoku Branch Office (Hiroshima), Shikoku Branch Office (Takamatsu), Kyusyu Branch Office (Fukuoka), Okinawa Branch Office (Naha).

■商号	大明株式会社
■設立	1944年12月21日
■資本金	56億841万円
■従業員数	1,598名
■上場取引所	東京証券取引所市場第一部 (1974年)
■本店所在地	東京都品川区西五反田二丁目11番20号
■主要支店	北海道支店(札幌市)、東北支店(仙台市)、岩手支店(奥州市)、新潟支店、北関東支店(さいたま市)、千葉支店、横浜支店、信越支店(長野市)、東海支店(名古屋市)、沼津支店、北陸支店(金沢市)、西日本本社(大阪市)、関西支店(大阪市)、京都支店(長岡京市)、奈良支店、神戸支店(明石市)、中国支店(広島市)、四国支店(高松市)、九州支店(福岡市)、沖縄支店(那覇市)

## ■Officers (As of June 29, 2006)

Chairman	Taneaki Mihara
President	Goro Yagihashi
Managing director	Seiichi Ootomo
Managing director	Hiroshi Yagi
Managing director	Youichi Takashima
Managing director	Noriyuki Kurihara
Managing director	Akinori Hara
Director	Takashi Okimura
Director	Yasuhiro Kamikura
Standing Auditor	Masaaki Yogo
Standing Auditor	Isao Kimizuka
Standing Auditor	Hideyuki Okamoto
Auditor	Yasuaki Hamada

## ■Group Companies

DAIMEI TELECOM CORP.
DAIMEI COMTECH CO., LTD.
DAIMEI TECHNO CO., LTD.
KOKKO SYSTEMS CO., LTD.
Tohoken System Engineering Corp.
Meisei Correspondence Co., Ltd.
Nisshin Tsuko Co., Ltd.
DAIMEI ENGINEERING CORP.
DAIMEI NETWORK CO., LTD.
DAIMEI TSUSAN CORP.
SINKO ELECTRIC CORP.
DAIMEI BUSINESSMATE CORP.
IP TECHNO SERVICE CORP.

## ■役員一覧 (2006年6月29日付)

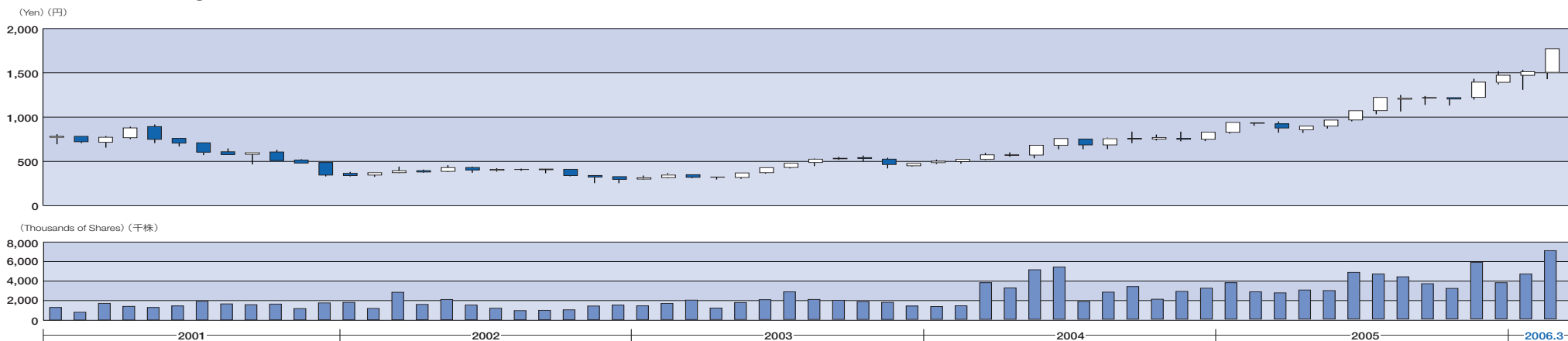
代表取締役会長	三原種昭
代表取締役社長	八木橋五郎
常務取締役	大友誠一
常務取締役	八木浩
常務取締役	高島洋一
常務取締役	栗原功幸
常務取締役	原昭史
取締役	沖村崇
取締役	上倉康弘
常勤監査役	余郷昌昭
常勤監査役	君塚勲
常勤監査役	岡本秀之
監査役	浜田泰昭

## ■グループ会社紹介

大明テレコム株式会社
大明コムテック株式会社
大明テクノ株式会社
國興システムズ株式会社
東邦建株式会社
明成通信株式会社
株式会社日進通工
大明エンジニアリング株式会社
大明ネットワーク株式会社
大明通産株式会社
新光電機株式会社
大明ビジネスメイト株式会社
株式会社IPテクノサービス

- Number of Shares Outstanding 発行済株式総数 ..... 41,108,373
- Ticker Code 証券コード ..... 1943
- Share (Tangen) 単元株 ..... 1,000
- Shareholders' Register Manager 株主名簿管理人 ... The Chuo Mitsui Trust & Banking Co., Ltd. 中央三井信託銀行

**Stock Price Range / 株価の推移**



Year	各12月までの1年間	2000	2001	2002	2003	2004	2005	2006*
High (Yen)	高値 (円)	1,231	900	442	550	819	1,500	1,768
Low (Yen)	安値 (円)	748	315	239	279	455	797	1,290
Volume (Thousands of Shares)	出来高 (千株)	29,706	17,449	17,815	21,703	35,950	44,930	16,524

\* The figures indicate data for January 1 through March 31 of the calendar year ended December 31, 2006. 2006年は3月までのデータです。

**Major Shareholders / 大株主一覧**

Name of Shareholder	Number of Shares Owned (Thousands)	Percentage of Voting Rights
株主名	持株数 (千株)	議決権比率
Japan Trustee Services Bank, Ltd. (Trust Account) 日本トラスティ・サービス信託銀行株式会社(信託口)	5,310	13.05%
The Master Trust Bank of Japan, Ltd. (Trust Account) 日本マスタートラスト信託銀行株式会社(信託口)	2,987	7.34%
Mizuho Corporate Bank, Ltd. 株式会社みずほコーポレート銀行	1,647	4.05%
The Furukawa Electric Co., Ltd. 古河電気工業株式会社	1,284	3.15%
The Sumitomo Trust & Banking Co., Ltd.(Trust B Account) 住友信託銀行株式会社(信託B口)	942	2.31%
Mizuho Trust & Banking Co., Ltd. みずほ信託銀行株式会社	802	1.97%
Trust & Custody Services Bank, Ltd. (Trust Account) 資産管理サービス信託銀行株式会社(証券投資信託口)	667	1.64%
Employees Stock Ownership Plan 大明従業員持株会	603	1.48%
Tokio Marine & Nichido Fire Insurance Co.,Ltd. 東京海上日動火災保険株式会社	603	1.48%
State Street Bank & Trust Company 505025 ステートストリートバンクアンドトラストカンパニー-505025	586	1.44%

**Composition of Shareholders by Category / 所有者別分布状況**

Fiscal Year	決算期	2005/3			2006/3		
Category		Number of Shareholders	Shares	Composition	Number of Shareholders	Shares	Composition
区分		株主数	株式数 (株)	構成比	株主数	株式数 (株)	構成比
金融機関	Financial Institutions	57	14,162,872	35.1%	54	17,771,872	43.4%
証券会社	Securities Companies	28	356,228	0.9%	30	693,661	1.7%
その他法人	Other Corporations	89	5,104,804	12.6%	71	4,946,938	12.1%
外国法人等	Foreign Corporations, etc.	76	6,269,647	15.5%	98	8,374,047	20.5%
個人	Individuals	6,445	14,475,076	35.9%	4,245	9,123,781	22.3%
合計	Total	6,695	40,368,627	100%	4,498	40,910,299	100%



**DAIMEI TELECOM ENGINEERING CORP.**

11-20, Nishi Gotanda 2-chome, Shinagawa-ku, Tokyo

TEL:(03)5434-1121

URL:<http://www.daimei.co.jp/>

**大明**株式会社

東京都品川区西五反田二丁目11番20号

TEL:(03)5434-1121

URL:<http://www.daimei.co.jp/>