

# FACT BOOK 2005

DAIMEI TELECOM ENGINEERING CORP.

2	SELECTED FINANCIAL DATA (Consolidated) 経営指標(連結)
○	Profitability 収益性
○	Stability 安定性
○	Productivity and Efficiency 生産性、効率性
○	Cash Flows キャッシュ・フロー
○	Per Share Data and Others 投資指標
○	Segment Information セグメント情報
8	FINANCIAL STATEMENTS (Consolidated) 財務諸表(連結)
12	FINANCIAL STATEMENTS (Non-Consolidated) 財務諸表(個別)
13	CORPORATE INFORMATION 会社概要
14	STOCK INFORMATION 株式情報

The evolution of IT infrastructures in the 21st century will likely lead to a ubiquitous communications society where information can be easily obtained anytime and anywhere. These developments will bring about enormous changes to industry and our daily lives. At Daimei Telecom Engineering, we are focused on business fields related to the “Internet”, “Broadband” and “Mobile” to support the establishment of information communication infrastructures, thereby contributing to the creation of new communications.

With the increasing sophistication and diversification of information networks, telecommunications carriers—our major clients—are promoting the creation of broadband-based, two-way network infrastructures. This trend offers great opportunities for business expansion to companies such as ours that boast superior technological capability and networking know-how.

We will meet the challenge of developing new IT businesses while establishing and maintaining information communication infrastructures, in which we have a strong foundation, and expanding and strengthening the mobile business. We are determined to be an “IT Engineering & Service Enterprise”—a 21st century company that totally supports the progress of the Internet, optical broadband and mobile communications.

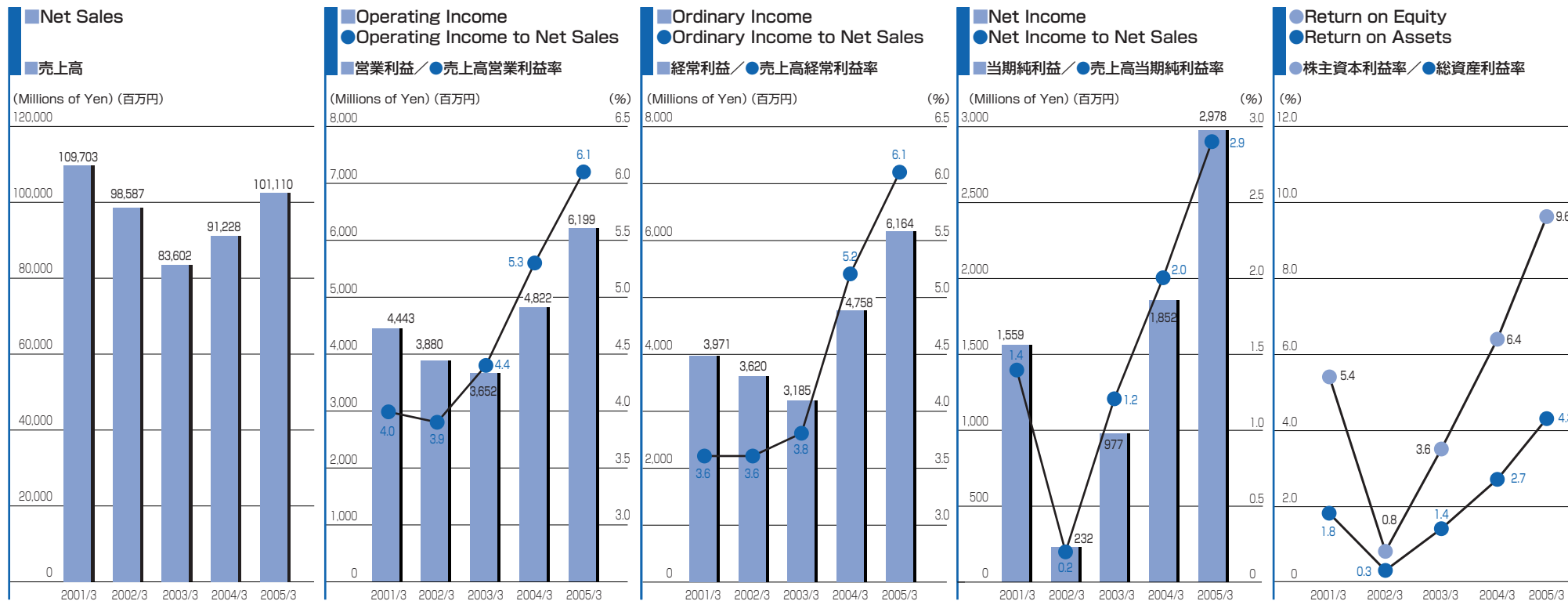
## PROFILE ● プロフィール

21世紀のITインフラの進化は、いつでも、どこでも情報を入手できるユビキタス社会を生みだし、暮らしと産業に大きな変革をもたらそうとしています。当社は、「Internet」「Broadband」「Mobile」を事業分野として、情報通信インフラの構築を支えることで、コミュニケーションの新世界の創造に貢献しています。

情報ネットワークの高度化・多様化が注目されるなか、当社の主要な顧客である通信事業者はブロードバンドによる双方向のネットワーク・インフラの構築を積極的にすすめており、ネットワーク・コンストラクターとして高い技術力とノウハウを誇る当社にとって事業拡大の大きなチャンスであります。

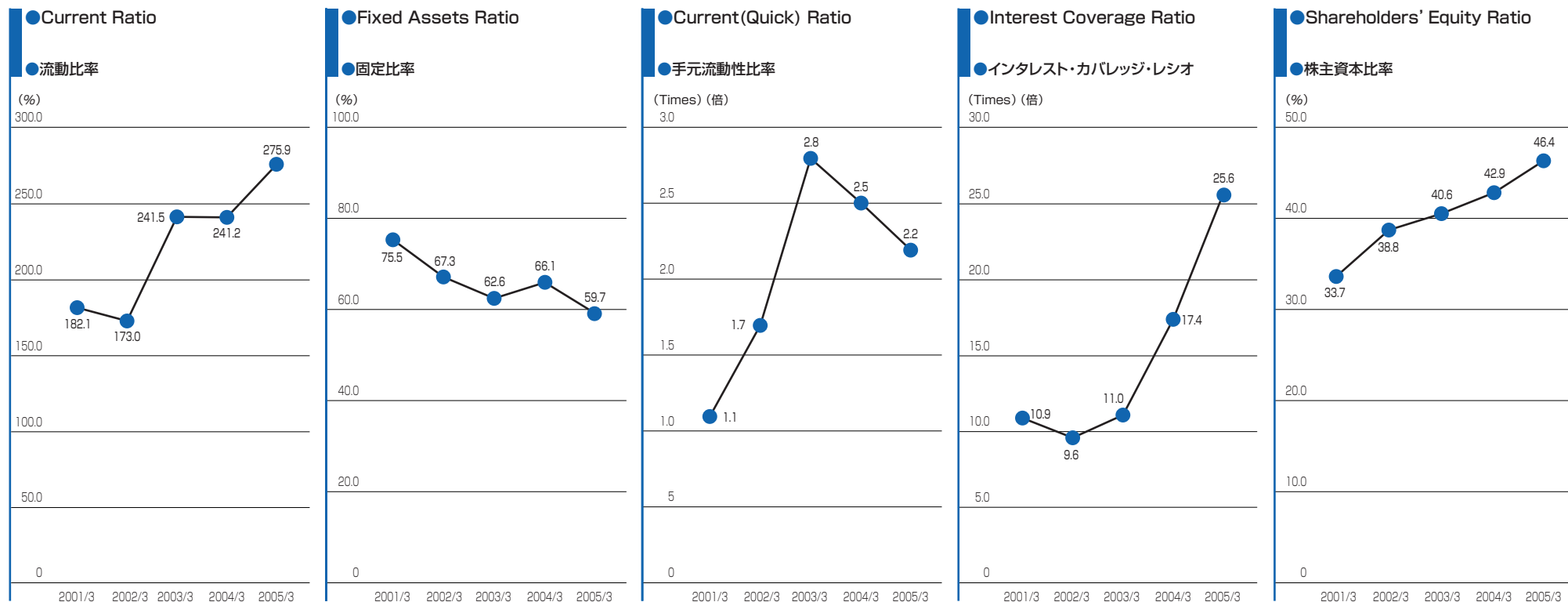
当社が強い基盤を持つ、情報通信インフラの構築・保守、そしてモバイル事業を拡大・強化しながら特にIT分野で新たな事業へのチャレンジを積極化し、インターネット、光ブロードバンド、モバイルをトータルにサポートする21世紀の情報流通コンストラクターのリーディングカンパニーとして、「ITエンジニアリング&サービス会社」をめざしてまいります。

Profitability ● 収益性



Fiscal Year	決算期	2001/3	2002/3	2003/3	2004/3	2005/3
Orders Received (Millions of Yen)	受注高 (百万円)	102,662	95,267	75,505	87,765	102,465
Net Sales (Millions of Yen)	売上高 (百万円)	109,703	98,587	83,602	91,228	101,110
Operating Income (Millions of Yen)	営業利益 (百万円)	4,443	3,880	3,652	4,822	6,199
Operating Income to Net Sales (%)	売上高営業利益率 (%)	4.0	3.9	4.4	5.3	6.1
Ordinary Income (Millions of Yen)	経常利益 (百万円)	3,971	3,620	3,185	4,758	6,164
Ordinary Income to Net Sales (%)	売上高経常利益率 (%)	3.6	3.6	3.8	5.2	6.1
Net Income (Millions of Yen)	当期純利益 (百万円)	1,559	232	977	1,852	2,978
Net Income to Net Sales (%)	売上高当期純利益率 (%)	1.4	0.2	1.2	2.0	2.9
Total Assets (Millions of Yen)	総資産 (百万円)	86,031	70,041	68,144	69,483	69,911
Shareholders' Equity (Millions of Yen)	株主資本 (百万円)	28,998	27,168	27,654	29,792	32,460
Return on Equity <ROE> (%)	株主資本利益率 <ROE> (%)	5.4	0.8	3.6	6.4	9.6
Return on Assets <ROA> (%)	総資産利益率 <ROA> (%)	1.8	0.3	1.4	2.7	4.3

Stability ● 安定性



Fiscal Year	決算期	2001/3	2002/3	2003/3	2004/3	2005/3
Current Ratio (%)	流動比率 (%)	182.1	173.0	241.5	241.2	275.9
Fixed Assets Ratio (%)	固定比率 (%)	75.5	67.3	62.6	66.1	59.7
Current (Quick) Ratio (Times)	手元流動性比率 (倍)	1.1	1.7	2.8	2.5	2.2
Interest Coverage Ratio (Times)	インタレスト・カバレッジ・レシオ (倍)	10.9	9.6	11.0	17.4	25.6
Shareholders' Equity Ratio (%)	株主資本比率 (%)	33.7	38.8	40.6	42.9	46.4

Current ratio = (Current assets / current liabilities) × 100

Fixed assets to ratio = (Fixed assets / shareholders' equity) × 100

Current (quick) ratio = (Cash on hand and in banks + marketable securities + short-term loans receivable) / (net sales / 12 months) (Times)

Interest coverage ratio = (Operating income + interest and dividend income) / interest expenses + debt service expenses (Times)

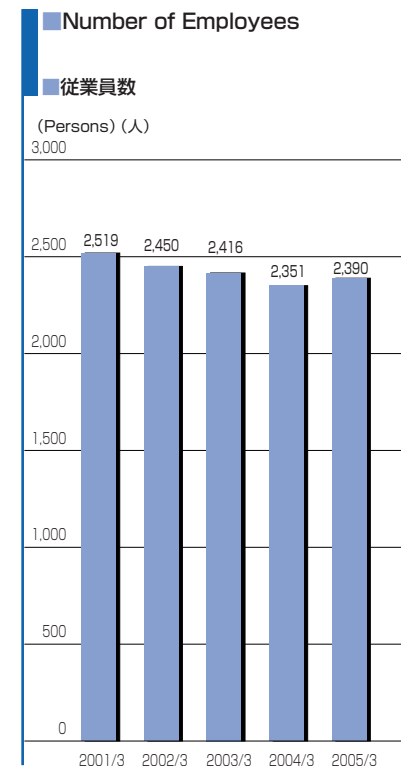
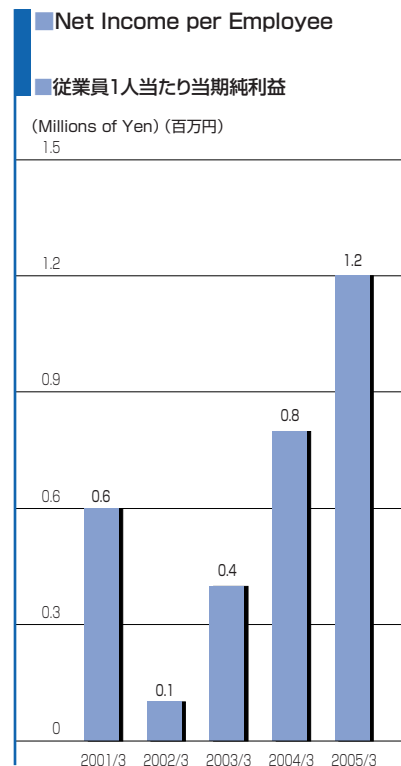
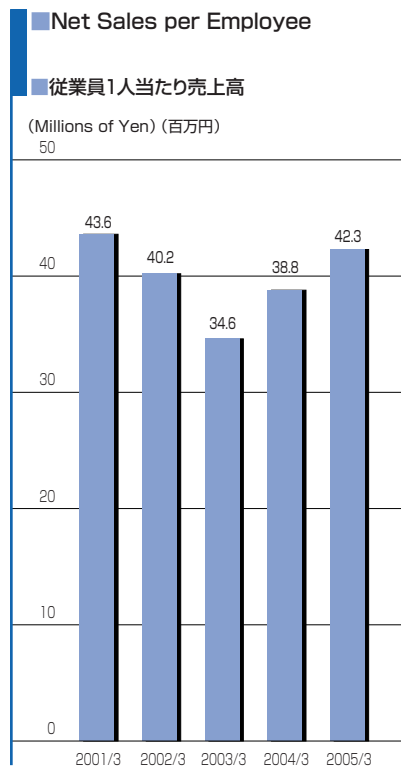
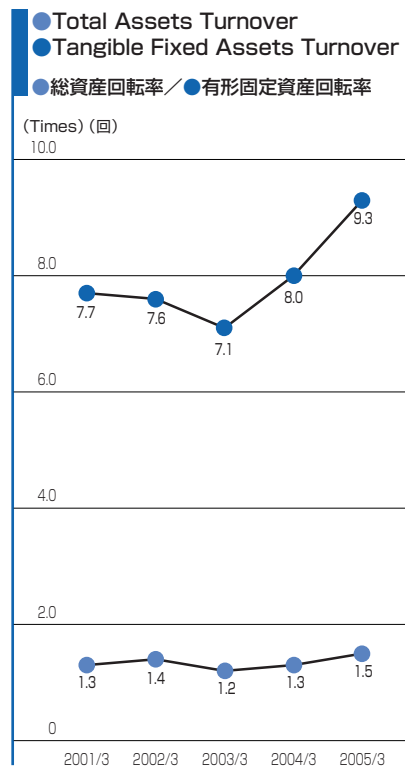
流動比率 = 流動資産 ÷ 流動負債 × 100 (%)

固定比率 = 固定資産 ÷ 株主資本 × 100 (%)

手元流動性比率 = (現預金 + 流動資産の有価証券) ÷ 月平均売上高 (倍)

インタレスト・カバレッジ・レシオ = (営業利益 + 受取利息・配当金) ÷ 支払利息・割引料 (倍)

Productivity and Efficiency ● 生産性・効率性

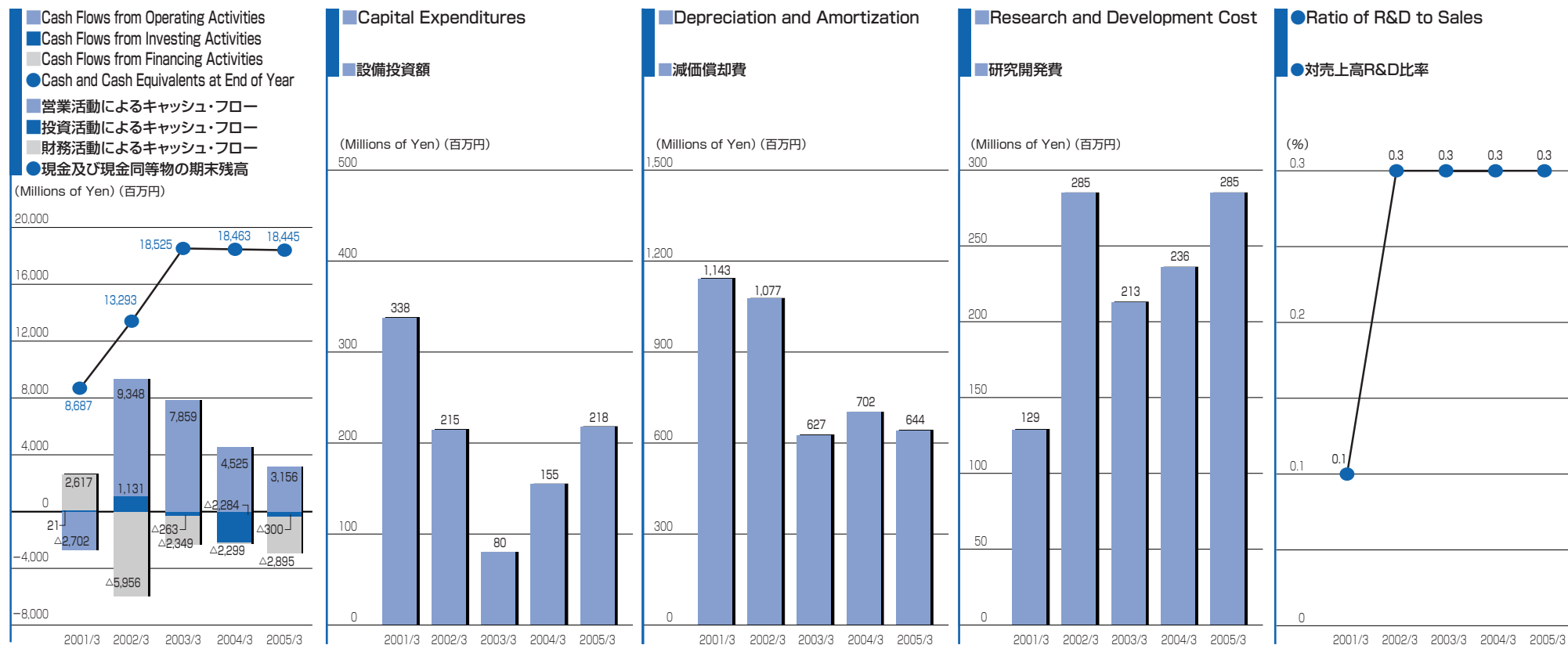


Fiscal Year	決算期	2001/3	2002/3	2003/3	2004/3	2005/3
Total Assets Turnover (Times)	総資産回転率 (回)	1.3	1.4	1.2	1.3	1.5
Tangible Fixed Assets Turnover (Times)	有形固定資産回転率 (回)	7.7	7.6	7.1	8.0	9.3
Net Sales per Employee (Millions of Yen)	従業員1人当たり売上高 (百万円)	43.6	40.2	34.6	38.8	42.3
Net Income per Employee (Millions of Yen)	従業員1人当たり当期純利益 (百万円)	0.6	0.1	0.4	0.8	1.2
Number of Employees (Persons)	従業員数 (人)	2,519	2,450	2,416	2,351	2,390

Total assets turnover=Net sales / average total assets (Times)  
 Tangible fixed assets turnover=Net sales / average tangible fixed assets (Times)

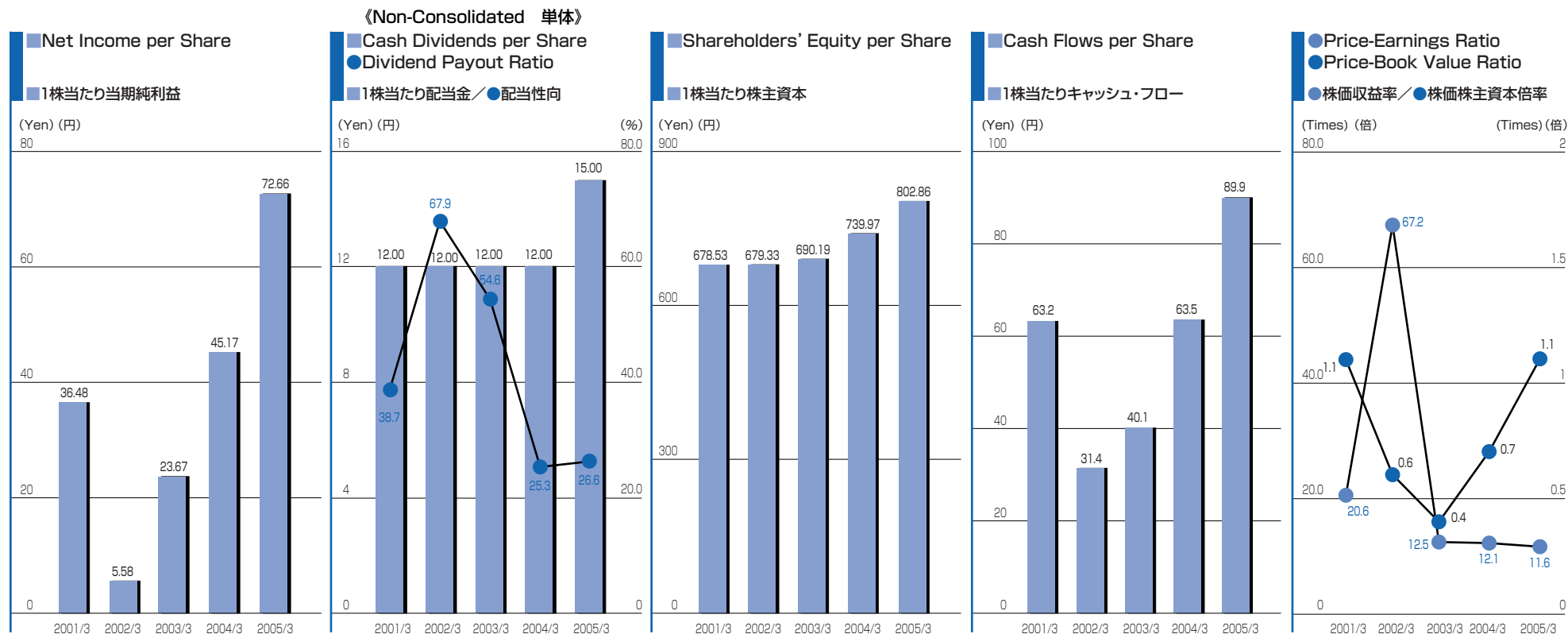
総資産回転率=売上高÷期首・期末平均総資産 (回)  
 有形固定資産回転率=売上高÷期首・期末平均有形固定資産 (回)

Cash Flows ● キャッシュ・フロー



Fiscal Year	決算期	2001/3	2002/3	2003/3	2004/3	2005/3
Cash Flows from Operating Activities (Millions of Yen)	営業活動によるキャッシュ・フロー (百万円)	△2,702	9,348	7,859	4,525	3,156
Cash Flows from Investing Activities (Millions of Yen)	投資活動によるキャッシュ・フロー (百万円)	21	1,131	△263	△2,284	△300
Cash Flows from Financing Activities (Millions of Yen)	財務活動によるキャッシュ・フロー (百万円)	2,617	△5,956	△2,349	△2,299	△2,895
Cash and Cash Equivalents at End of Year (Millions of Yen)	現金及び現金同等物の期末残高 (百万円)	8,687	13,293	18,525	18,463	18,445
Capital Expenditures (Millions of Yen)	設備投資額 (百万円)	338	215	80	155	218
Depreciation and Amortization (Millions of Yen)	減価償却費 (百万円)	1,143	1,077	627	702	644
Research and Development Cost (Millions of Yen)	研究開発費 (百万円)	129	285	213	236	285
Ratio of R&D to Sales (%)	対売上高R&D比率 (%)	0.1	0.3	0.3	0.3	0.3

Per Share Data and Others ● 投資指標

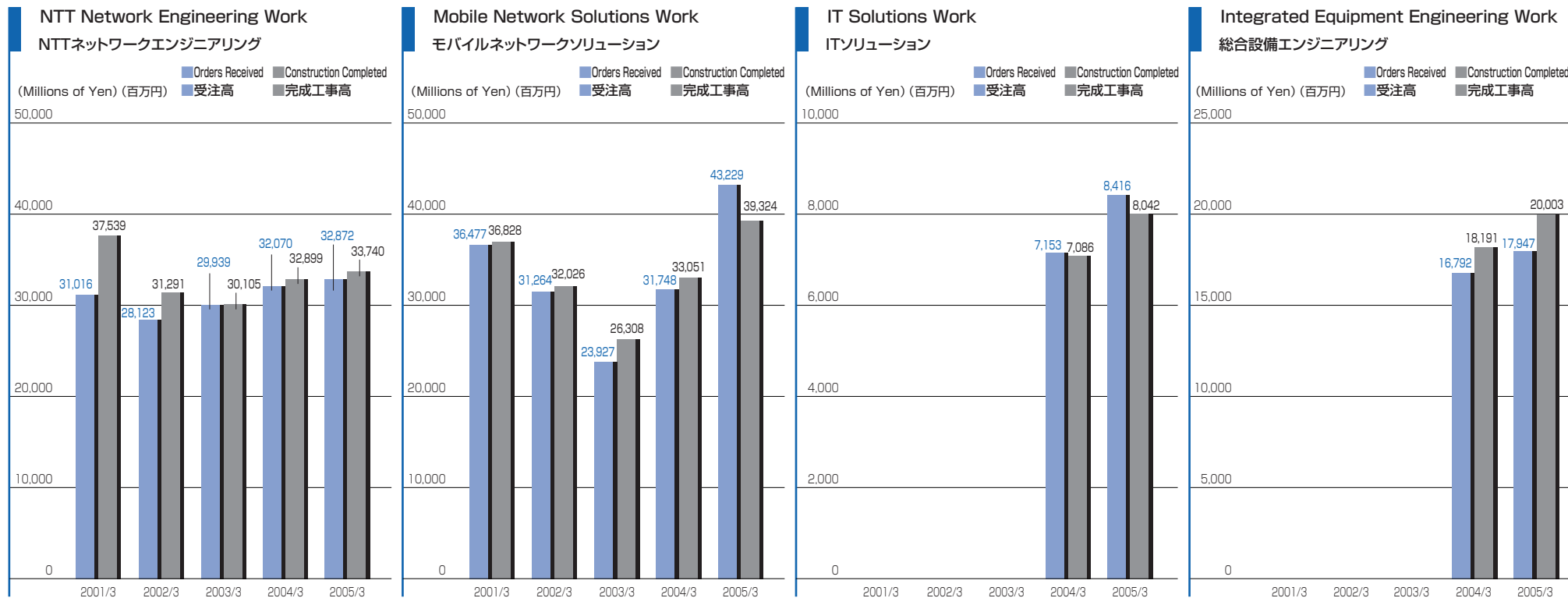


Fiscal Year	決算期		2001/3	2002/3	2003/3	2004/3	2005/3
Net Income per Share <EPS> (Yen)	1株当たり当期純利益 <EPS> (円)		36.48	5.58	23.67	45.17	72.66
Cash Dividends per Share <Non-Consolidated> (Yen)	1株当たり配当金 <単体> (円)		12.00	12.00	12.00	12.00	15.00
Dividend Payout Ratio <Non-Consolidated> (%)	配当性向 <単体> (%)		38.7	67.9	54.6	25.3	26.6
Shareholders' Equity per Share (Yen)	1株当たり株主資本 (円)		678.53	679.33	690.19	739.97	802.86
Cash Flows per Share (Yen)	1株当たりキャッシュ・フロー (円)		63.2	31.4	40.1	63.5	89.9
Price-Earnings Ratio <PER> (Times)	株価収益率 <PER> (倍)		20.6	67.2	12.5	12.1	11.6
Price-Book Value Ratio <PBR> (Times)	株価株主資本倍率 <PBR> (倍)		1.1	0.6	0.4	0.7	1.1

Net income per share = Net income / average total number of shares issued (Yen)  
 Dividend payout ratio = (Total cash dividends / net income) × 100  
 Shareholders' equity per share = Shareholders' equity / total number of shares issued (Yen)  
 Cash flows per share = Free Cash flows / average total number of shares issued (Yen)  
 Price-earnings ratio = Stock price at year-end / net income per share (Times)  
 Price-book value ratio = Stock price at year-end / Shareholders' equity per share (Times)

1株当たり当期純利益 = 当期純利益 ÷ 期首・期末平均発行済株式数 (円)  
 配当性向 = 配当金額 ÷ 当期純利益 × 100 (%)  
 1株当たり株主資本 = 期末株主資本 ÷ 期末発行済株式数 (円)  
 1株当たりキャッシュ・フロー = (当期純利益 + 減価償却費) ÷ 期首・期末平均発行済株式数 (円)  
 株価収益率 = 期末株価 ÷ 1株当たり当期純利益 (倍)  
 株価株主資本倍率 = 期末株価 ÷ 1株当たり株主資本 (倍)

Segment Information ● セグメント情報



(Millions of Yen) (百万円)

Fiscal Year	決算期	2001/3		2002/3		2003/3		2004/3		2005/3	
		Orders Received 受注高	Construction Completed 完成工事高	Orders Received 受注高	Construction Completed 完成工事高	Orders Received 受注高	Construction Completed 完成工事高	Orders Received 受注高	Construction Completed 完成工事高	Orders Received 受注高	Construction Completed 完成工事高
NTT Network Engineering Work	NTTネットワークエンジニアリング	31,016	37,539	28,123	31,291	29,939	30,105	32,070	32,899	32,872	33,740
Mobile Network Solutions Work	モバイルネットワークソリューション	36,477	36,828	31,264	32,026	23,927	26,308	31,748	33,051	43,229	39,324
IT Solutions Work	ITソリューション	—	—	—	—	—	—	7,153	7,086	8,416	8,042
Integrated Equipment Engineering Work	総合設備エンジニアリング	—	—	—	—	—	—	16,792	18,191	17,947	20,003
Total	合計	102,662	109,703	95,267	98,587	75,505	83,602	87,765	91,228	102,465	101,110

\* By a change of business division, IT solutions work and Integrated equipment engineering work display it from March, 2004 period.

事業区分の変更によりITソリューション及び総合設備エンジニアリングは2004年3月期から表示をしております。

## Statements of Income ● 損益計算書

(Millions of Yen) (百万円)

Fiscal Year 決算期		2001/3	2002/3	2003/3	2004/3	2005/3
Net Sales	完成工事高	109,703	98,587	83,602	91,228	101,110
Cost of Sales	完成工事原価	96,633	87,014	73,144	79,568	87,202
Gross Profit	完成工事総利益	13,069	11,572	10,458	11,659	13,907
Selling, General and Administrative Expenses	販売費及び一般管理費	8,625	7,691	6,805	6,837	7,707
Operating Income	営業利益	4,443	3,880	3,652	4,822	6,199
Non-operating Income	営業外収益	482	401	362	358	335
Interest and Dividend Income	受取利息・配当金	87	57	52	80	81
Amortization Consolidation Adjustment Account	連結調整勘定償却額	152	175	116	144	56
Others	その他	242	167	191	134	197
Non-Operating Expenses	営業外費用	953	662	828	421	371
Interest Expense	支払利息	416	410	335	281	245
Provision for Doubtful Receivables	貸倒引当金繰入額	252	142	363	—	75
Others	その他	283	109	129	140	51
Ordinary Income	経常利益	3,971	3,620	3,185	4,758	6,164
Extraordinary Income	特別利益	4,015	846	189	316	128
Gain on Sale of Fixed Assets	固定資産売却益	—	741	15	—	—
Gain on Sale of Investment Securities	投資有価証券売却益	591	—	121	84	75
Gain on Establishment of Retirement Benefit Trust	退職給付信託設定益	3,312	49	—	—	—
Others	その他	111	56	53	232	52
Extraordinary Expenses	特別損失	4,618	3,546	1,030	412	669
Directors' Retirement Bonuses	役員退職慰労金	428	145	218	84	39
Loss on Valuation of Investment Securities	投資有価証券評価損	159	1,143	319	85	—
Special Retirement Allowance	特別退職金	—	1,011	—	—	—
Write-off of Differences Arising from Change in Accounting Standards for Retirement Benefits	退職給付会計基準変更時差異償却	4,030	161	151	56	56
Others	その他	—	1,083	340	187	573
Income Before Income Taxes and Minority Interests	税金等調整前当期純利益	3,368	920	2,344	4,663	5,622
Income, Inhabitants' and Enterprise Taxes	法人税、住民税及び事業税	1,836	823	1,689	2,733	2,507
Income Tax Adjustments	法人税等調整額	△172	422	△516	△120	51
Minority Interests in Income (Loss)	少数株主利益又は少数株主損失 (△)	145	△558	194	197	84
Net Income	当期純利益	1,559	232	977	1,852	2,978

## Balance Sheets ● 貸借対照表

(Millions of Yen) (百万円)

Fiscal Year 決算期		2001/3	2002/3	2003/3	2004/3	2005/3
<b>Assets 資産の部</b>						
<b>Current Assets 流動資産</b>						
Cash and Bank Deposits	現金及び預金	9,829	13,910	18,543	14,351	14,500
Notes and Accounts Receivable, Accounts due for Completed Construction	受取手形・完成工事未収入金・売掛金	39,553	29,262	24,798	23,877	25,403
Marketable Securities	有価証券	170	403	762	4,450	4,250
Cost of Construction Work in Progress	未成工事支出金等	12,988	6,617	5,392	5,517	4,943
Prepaid Expenses	前払費用	877	496	465	193	66
Deferred Tax Assets	繰延税金資産	120	149	306	701	626
Other Current Assets	その他流動資産	726	1,089	1,062	769	852
Allowance for Doubtful Receivables	貸倒引当金	△117	△185	△512	△82	△120
<b>Total Current Assets</b>	<b>流動資産 合計</b>	<b>64,150</b>	<b>51,744</b>	<b>50,819</b>	<b>49,776</b>	<b>50,522</b>
<b>Fixed Assets 固定資産</b>						
<b>Tangible Assets 有形固定資産</b>		<b>14,275</b>	<b>12,988</b>	<b>11,709</b>	<b>11,143</b>	<b>10,491</b>
Buildings and Structures	建物・構築物	6,956	6,965	6,782	6,816	6,851
Machinery and Equipment	機械・運搬具・工具器具・備品	7,551	6,631	5,612	5,102	4,371
Land	土地	7,929	7,283	6,894	6,906	6,831
Accumulated Depreciation	減価償却累計額	△8,193	△7,891	△7,580	△7,682	△7,563
Construction in Progress	建設仮勘定	32	—	—	—	—
<b>Intangible Assets 無形固定資産</b>		<b>510</b>	<b>206</b>	<b>212</b>	<b>197</b>	<b>104</b>
<b>Investments and Other Assets 投資等</b>		<b>7,096</b>	<b>5,101</b>	<b>5,403</b>	<b>8,366</b>	<b>8,793</b>
Investment Securities	投資有価証券	4,339	2,619	2,188	3,709	4,391
Long-Term Deposits	長期預金	—	—	—	2,500	2,500
Long-Term Loans Receivable	長期貸付金	106	63	273	178	123
Long-Term Prepaid Expenses	長期前払費用	—	—	—	—	—
Deferred Tax Assets	繰延税金資産	1,382	1,051	1,534	693	611
Other Investments	その他投資等	2,087	2,749	2,739	2,451	2,385
Allowance for Doubtful Receivables	貸倒引当金	△820	△1,382	△1,333	△1,165	△1,218
<b>Total Fixed Assets</b>	<b>固定資産 合計</b>	<b>21,881</b>	<b>18,296</b>	<b>17,325</b>	<b>19,707</b>	<b>19,389</b>
<b>Total Assets</b>	<b>資産 合計</b>	<b>86,031</b>	<b>70,041</b>	<b>68,144</b>	<b>69,483</b>	<b>69,911</b>

## Balance Sheets ● 貸借対照表

(Millions of Yen) (百万円)

Fiscal Year 決算期		2001/3	2002/3	2003/3	2004/3	2005/3
<b>Liabilities 負債の部</b>						
<b>Current Liabilities 流動負債</b>						
Notes Payable, Accrued Constructions	支払手形・工事未払金	17,292	10,504	11,007	11,060	12,380
Short-Term Borrowings	短期借入金	10,890	7,117	5,358	3,994	1,843
Convertible Bonds to Be Redeemed Within one Year	一年以内償還予定転換社債	—	7,577	—	—	—
Accounts Payable	未払金	1,765	1,102	1,082	1,323	1,279
Accrued Income Taxes	未払法人税等	803	692	1,337	1,904	1,263
Advances Received on Uncompleted Contracts	未成工事受入金	4,022	1,901	1,520	1,572	735
Allowance for Completed Construction Indemnification	完成工事補償引当金	38	23	14	11	13
Other Current Liabilities	その他流動負債	407	998	717	769	797
<b>Total Current Liabilities</b>	<b>流動負債 合計</b>	<b>35,220</b>	<b>29,917</b>	<b>21,039</b>	<b>20,633</b>	<b>18,313</b>
<b>Long-term Liabilities 固定負債</b>						
Bonds	社債	—	—	—	—	100
Convertible Bonds	転換社債	14,759	6,976	6,876	6,876	6,875
Long-Term Debt	長期借入金	1,583	1,631	8,099	7,617	7,234
Reserve for Employees' Retirement Benefits	退職給付引当金	1,757	1,276	1,428	1,448	1,503
Reserve for Directors' Retirement Allowances	役員退職慰労引当金	—	—	—	—	314
Consolidation Adjustment Account	連結調整勘定	431	333	237	161	69
Deferred Tax Liability Related to Revaluations	再評価に係る繰延税金負債	—	149	145	145	145
Other Long-Term Liabilities	その他固定負債	2	11	26	48	46
<b>Total Long-Term Liabilities</b>	<b>固定負債 合計</b>	<b>18,533</b>	<b>10,380</b>	<b>16,813</b>	<b>16,295</b>	<b>16,288</b>
<b>Total Liabilities</b>	<b>負債 合計</b>	<b>53,753</b>	<b>40,297</b>	<b>37,852</b>	<b>36,928</b>	<b>34,602</b>
<b>Minority Interests</b>	<b>少数株主持分</b>	<b>3,279</b>	<b>2,575</b>	<b>2,637</b>	<b>2,762</b>	<b>2,848</b>
<b>Shareholders' Equity 資本の部</b>						
Common Stock	資本金	5,563	5,576	5,576	5,576	5,577
Capital Surplus	資本剰余金	4,809	3,991	3,991	3,991	3,992
Retained Surplus	利益剰余金	18,646	18,229	18,829	20,157	22,614
Land Revaluation Loss	土地再評価差額金	—	△127	△119	△137	△130
Realized Valuation Loss on Other Marketable Securities	その他有価証券評価差額金	—	△150	△278	481	640
Foreign Exchange Translation Adjustment	為替換算調整勘定	△2	△1	—	—	—
Treasury Stock	自己株式	△0	△329	△344	△277	△233
Parent Company Stock Owned by Subsidiaries	子会社が有する親会社株式	△18	△19	—	—	—
<b>Total Shareholders' Equity</b>	<b>資本 合計</b>	<b>28,998</b>	<b>27,168</b>	<b>27,654</b>	<b>29,792</b>	<b>32,460</b>
<b>Total Liabilities, Minority Interests and Shareholders' Equity</b>	<b>負債・少数株主持分及び資本 合計</b>	<b>86,031</b>	<b>70,041</b>	<b>68,144</b>	<b>69,483</b>	<b>69,911</b>

## Statements of Cash Flows ● キャッシュ・フロー計算書

(Millions of Yen) (百万円)

Fiscal Year 決算期		2001/3	2002/3	2003/3	2004/3	2005/3
<b>Cash Flows from Operating Activities</b>		<b>営業活動によるキャッシュ・フロー</b>				
Net Income Before Income Taxes and Minority Interests	税金等調整前当期純利益	3,368	920	2,344	4,663	5,622
Depreciation and Amortization	減価償却費	1,143	1,077	627	702	644
Increase (Decrease) in Various Allowances	各種引当金の増加・減少(△)額	554	94	412	△285	515
Interest and Dividend Income	受取利息及び受取配当金	△87	△57	△52	△80	△81
Interest Expense	支払利息	416	410	335	281	245
Loss of Valuation of Investment Securities	投資有価証券評価損	159	1,143	319	85	5
Gain (Loss) on Sale of Marketable and Investment Securities	有価証券・投資有価証券売却損益	△591	309	53	△84	△29
Decrease (Increase) in Notes and Accounts Receivable	売上債権の減少・増加(△)額	△9,297	10,297	4,357	925	△1,442
Decrease in Construction in Progress	未成工事支出金の減少額	1,743	6,451	967	△221	514
Increase (Decrease) in Notes and Accounts Payable	仕入債務の増加・減少(△)額	1,645	△6,790	669	50	1,264
Increase (Decrease) in Advances Received on Uncompleted Contracts	未成工事受入金の増加・減少(△)額	411	△2,135	△380	52	△836
Others	その他	△15	9	△411	812	51
Subtotal	小計	△548	11,726	9,244	6,900	6,473
Interest and Dividends Received	利息及び配当金の受取額	87	57	52	81	81
Interest Paid	利息の支払額	△501	△405	△408	△289	△238
Payment of Special Retirement Allowance Paid	特別退職金の支払額	—	△1,011	—	—	—
Income Taxes Paid	法人税等の支払額	△1,740	△1,017	△1,029	△2,166	△3,160
Net Cash Provided by (Used for) Operating Activities	営業活動によるキャッシュ・フロー	△2,702	9,348	7,859	4,525	3,156
<b>Cash Flows from Investing Activities</b>		<b>投資活動によるキャッシュ・フロー</b>				
Purchases of Tangible Assets	有形固定資産の取得による支出	△791	△536	△154	△171	△239
Income from Sale of Tangible Assets	有形固定資産の売却による収入	86	1,407	340	29	229
Purchases of Investment Securities	投資有価証券の取得による支出	△616	△329	△466	△357	△551
Proceeds from Sale of Investment Securities	投資有価証券の売却による収入	1,043	208	326	271	141
Purchases of Long-Term Deposits	長期預金の預入による支出	—	—	—	△2,500	—
Others	その他	298	382	△307	444	119
Net Cash Provided by (Used for) Investing Activities	投資活動によるキャッシュ・フロー	21	1,131	△263	△2,284	△300
<b>Cash Flows from Financing Activities</b>		<b>財務活動によるキャッシュ・フロー</b>				
Proceeds from Short-Term Debt	短期借入れによる収入	23,196	28,040	11,291	—	—
Repayments of Short-Term Debt	短期借入金の返済による支出	△19,816	△31,889	△12,513	—	—
Net Change in Short-Term Debt (decrease:)	短期借入金の純増減額	—	—	—	△1,418	△1,892
Proceeds from Long-Term Debt	長期借入れによる収入	572	1,211	7,428	100	182
Repayments of Long-Term Debt	長期借入金の返済による支出	△755	△1,260	△417	△528	△823
Redemption of Corporate Bonds	社債の償還による支出	—	—	△7,577	—	—
Acquisition of Treasury Stock	自己株式の取得による支出	—	△1,338	△7	—	△10
Cash Dividends Paid	配当金の支払額	△551	△513	△480	△480	△483
Others	その他	△27	△206	△73	27	132
Net Cash Provided by (Used for) Financing Activities	財務活動によるキャッシュ・フロー	2,617	△5,956	△2,349	△2,299	△2,895
Effect of Exchange Rate Changes on Cash and Cash Equivalents	現金及び現金同等物に係る換算差額	△2	△2	△3	△3	0
Net increase in Cash and Cash Equivalents	現金及び現金同等物の増加額	△65	4,522	5,243	△62	△39
Increase in Cash and Cash Equivalents of Newly Consolidated Subsidiaries Consolidation of New Companies	新規連結に伴う現金同等物の増加額	—	84	—	—	21
Decrease in Cash and Cash Equivalents from Exclusion of Subsidiaries from Consolidation	連結除外に伴う現金同等物の減少額	—	—	△10	—	—
Cash and Cash Equivalents at Beginning of Period	現金及び現金同等物の期首残高	8,753	8,687	13,293	18,525	18,463
Cash and Cash Equivalents at End of Period	現金及び現金同等物の期末残高	8,687	13,293	18,525	18,463	18,445

## Statements of Income ● 損益計算書

(Millions of Yen) (百万円)

Fiscal Year 決算期		2001/3	2002/3	2003/3	2004/3	2005/3
Net Sales	完成工事高	98,195	86,929	72,571	81,168	91,176
Cost of Sales	完成工事原価	87,877	77,176	64,052	71,195	80,018
Gross Profit	完成工事総利益	10,318	9,753	8,519	9,972	11,157
Selling, General and Administrative Expenses	販売費及び一般管理費	6,862	6,115	5,419	5,643	6,040
Operating Income	営業利益	3,455	3,637	3,099	4,328	5,117
Non-Operating Income	営業外収益	199	146	126	139	204
Non-Operating Expenses	営業外費用	750	460	622	351	502
Ordinary Income	経常利益	2,904	3,323	2,603	4,117	4,819
Extraordinary Income	特別利益	3,902	742	113	76	12
Extraordinary Expenses	特別損失	4,236	2,712	951	103	440
Income before Income Taxes	税引前当期純利益	2,570	1,353	1,764	4,090	4,390
Income, Inhabitants' and Enterprise taxes	法人税、住民税及び事業税	1,470	555	1,521	2,438	2,037
Income Tax Adjustments	法人税等調整額	△224	90	△637	△253	76
Net Income	当期純利益	1,325	707	880	1,906	2,276

## Balance Sheets ● 貸借対照表

(Millions of Yen) (百万円)

Fiscal Year 決算期		2001/3	2002/3	2003/3	2004/3	2005/3
Current Assets	流動資産	55,718	42,741	42,684	44,176	45,522
Fixed Assets	固定資産	15,410	12,532	12,115	14,919	15,991
Total Assets	資産 合計	71,129	55,273	54,799	59,096	61,513
Current Liabilities	流動負債	27,387	21,076	13,411	15,555	15,778
Long-Term Liabilities	固定負債	16,075	7,608	14,559	14,537	14,779
Total Liabilities	負債 合計	43,462	28,685	27,971	30,092	30,558
Common Stock	資本金	5,563	5,576	5,576	5,576	5,577
Capital Surplus	資本剰余金	4,809	4,070	4,070	4,070	4,071
Retained Surplus	利益剰余金	17,292	17,426	17,786	19,177	20,932
Revaluation Loss	その他有価証券評価差額金	—	△156	△274	450	607
Treasury Stock	自己株式	—	△329	△332	△272	△233
Total Shareholders' Equity	資本 合計	27,666	26,588	26,828	29,003	30,955
Total Liabilities and Shareholders' Equity	負債・資本 合計	71,129	55,273	54,799	59,096	61,513

■ Trade Name	DAIMEI TELECOM ENGINEERING CORP.
■ Established	December 21, 1944
■ Capital	5,577,396 Thousand Yen
■ Full-time Employees	1,588
■ Stock Exchange Listed	The First Section of the Tokyo Stock Exchange (1974)
■ Head Office	11-20, Nishi Gotanda 2-chome, Shinagawa-ku, Tokyo
■ Main Branch Offices	Hokkaido Branch Office (Sapporo), Tohoku Branch Office (Sendai), Iwate Branch Office (Mizusawa), Kita Kanto Branch Office (Saitama), Yokohama Branch Office, Shinetsu Branch Office (Nagano), Tokai Branch Office (Nagoya), Numazu Branch Office, Hokuriku Branch Office (Kanazawa), West Japan HQ. (Osaka), Kansai Branch Office (Osaka), Kyoto Branch Office (Nagaokakyo), Nara Branch Office, Kobe Branch Office (Akashi), Chugoku Branch Office (Hiroshima), Shikoku Branch Office (Takamatsu), Kyusyu Branch Office (Fukuoka), Okinawa Branch Office (Naha).

■商号	大明株式会社
■設立	1944年12月21日
■資本金	55億7,739万円
■従業員数	1,588名
■上場取引所	東京証券取引所市場第一部 (1974年)
■本店所在地	東京都品川区西五反田二丁目11番20号
■主要支店	北海道支店(札幌市)、東北支店(仙台市)、岩手支店(水沢市)、北関東支店(さいたま市)、千葉支店、横浜支店、信越支店(長野市)、東海支店(名古屋市)、沼津支店、北陸支店(金沢市)、西日本本社(大阪市)、関西支店(大阪市)、京都支店、奈良支店、神戸支店(明石市)、中国支店(広島市)、四国支店(高松市)、九州支店(福岡市)、沖縄支店(那覇市)

## ■Officers (As of June 29, 2005)

President	Taneaki Mihara
Executive Deputy President	Goro Yagihashi
Managing director	Masaaki Yogo
Managing director	Hiroshi Katsuki
Managing director	Seiichi Ootomo
Managing director	Akinori Hara
Managing director	Hiroshi Yagi
Director	Takashi Okimura
Director	Yasuhiro Kamikura
Standing Auditor	Yasushiro Murakami
Standing Auditor	Isao Kimizuka
Standing Auditor	Hideyuki Okamoto
Auditor	Yasuhiro Ishihara

## ■Group Companies

DAIMEI TELECOM CORP.
DAIMEI COMTECH CO., LTD.
DAIMEI TECHNO CO., LTD.
KOKKO SYSTEMS CO., LTD.
Tohoken System Engineering Corp.
Meisei Correspondence Co., Ltd.
Nisshin Tsuko Co., Ltd.
DAIMEI ENGINEERING CORP.
DAIMEI NETWORK CO., LTD.
DAIMEI TSUSAN CORP.
SINKO ELECTRIC CORP.
DAIMEI BUSINESSMATE CORP.
IP TECHNO SERVICE CORP.

## ■役員一覧 (2005年6月29日付)

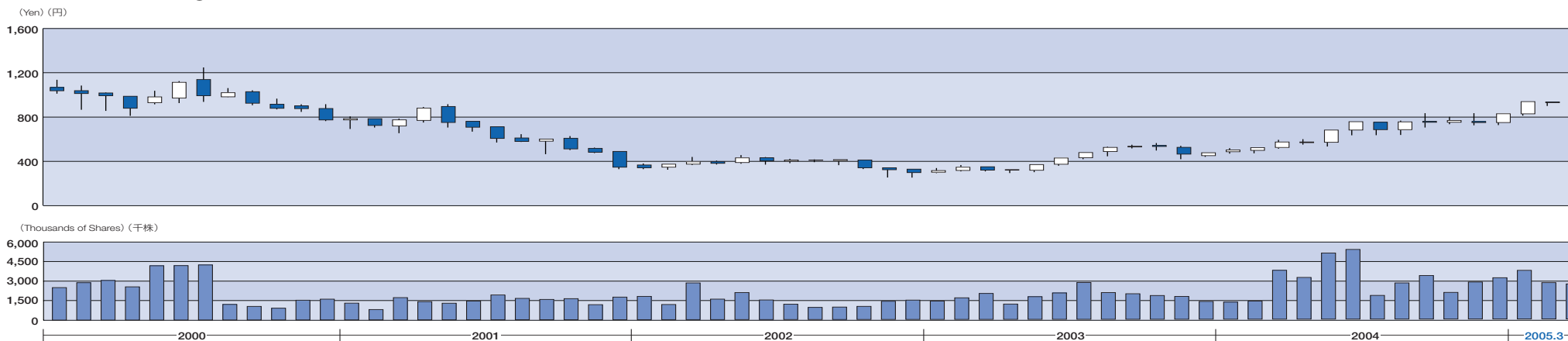
代表取締役社長	三原種昭
代表取締役副社長	八木橋五郎
常務取締役	余郷昌昭
常務取締役	香月泰
常務取締役	大友誠一
常務取締役	原昭史
常務取締役	八木浩
取締役	沖村崇
取締役	上倉康弘
常勤監査役	村上保代
常勤監査役	君塚勲
常勤監査役	岡本秀之
監査役	石原泰弘

## ■グループ会社紹介

大明テレコム株式会社
大明コムテック株式会社
大明テクノ株式会社
國興システムズ株式会社
東邦建株式会社
明成通信株式会社
株式会社日進通工
大明エンジニアリング株式会社
大明ネットワーク株式会社
大明通産株式会社
新光電機株式会社
大明ビジネスメイト株式会社
株式会社IPテクノサービス

- Number of Shares Outstanding 発行済株式総数 ..... 41,059,370
- Ticker Code 証券コード ..... 1943
- Share (Tangen) 単元株 ..... 1,000
- Transfer Agent 株式名義書換代理人 ..... The Chuo Mitsui Trust & Banking Co., Ltd. 中央三井信託銀行

### Stock Price Range / 株価の推移



Year	各12月までの1年間	1999	2000	2001	2002	2003	2004	2005*
High (Yen)	高値 (円)	1,348	1,231	900	442	550	819	934
Low (Yen)	安値 (円)	555	748	315	239	279	455	797
Volume (Thousands of Shares)	出来高 (千株)	56,940	29,706	17,449	17,815	21,703	35,950	9,182

\* The figures indicate data for January 1 through March 31 of the calendar year ended December 31, 2005. 2005年は3月までのデータです。

### Major Shareholders / 大株主一覧

Name of Shareholder	Number of Shares Owned (Thousands)	Percentage of Total Shares
株主名	持株数 (千株)	出資比率
The Master Trust Bank of Japan, Ltd. (Trust Account) 日本マスタートラスト信託銀行株式会社(信託口)	3,067	7.47%
Japan Trustee Services Bank, Ltd. (Trust Account) 日本トラスティ・サービス信託銀行株式会社(信託口)	2,585	6.30%
Mizuho Corporate Bank, Ltd. 株式会社みずほコーポレート銀行	1,947	4.74%
The Furukawa Electric Co., Ltd. 古河電気工業株式会社	1,284	3.13%
Bank of New York GCM Client Accounts EISG バンクオブニューヨーク・ジーシーエムクライアントアカウンツイーアイエスジー	877	2.14%
Employees Stock Ownership Plan 大明従業員持株会	804	1.96%
Mizuho Trust & Banking Co., Ltd. みずほ信託銀行株式会社	802	1.95%
Mellon Bank N.A. as Agent for Its Client Mellon Omnibus US Pension	797	1.94%
メロンバンク エヌエーアズ エージェント フォーイット クライアント メロン オムニバス ユーエス ペンション	797	1.94%
JP Morgan Chase Bank 385043 ジェーピー モルガン チェース バンク 385043	724	1.76%
Trust & Custody Services Bank, Ltd. (Trust Account) 資産管理サービス信託銀行株式会社(証券投資信託口)	613	1.49%

### Composition of Shareholders by Category / 所有者別分布状況

Fiscal Year	決算期	2004/3			2005/3		
Category		Number of Shareholders	Shares	Composition	Number of Shareholders	Shares	Composition
区分		株主数	株式数 (株)	構成比	株主数	株式数 (株)	構成比
金融機関	Financial Institutions	52	11,783,872	29.3%	57	14,162,872	35.1%
証券会社	Securities Companies	33	428,000	1.1%	28	356,228	0.9%
その他法人	Other Corporations	112	5,005,804	12.4%	89	5,104,804	12.6%
外国法人等	Foreign Corporations, etc.	56	3,142,647	7.8%	76	6,269,647	15.5%
個人	Individuals	8,285	19,872,227	49.4%	6,445	14,475,076	35.9%
合計	Total	8,538	40,232,550	100%	6,695	40,368,627	100%



**DAIMEI TELECOM ENGINEERING CORP.**

11-20, Nishi Gotanda 2-chome, Shinagawa-ku, Tokyo

TEL:(03)5434-1121

URL:<http://www.daimei.co.jp>

**大明**株式会社

東京都品川区西五反田二丁目11番20号

TEL:(03)5434-1121

URL:<http://www.daimei.co.jp>