



DAIMEI TELECOM ENGINEERING CORP.

# FACT BOOK 2010

2	SELECTED FINANCIAL DATA (Consolidated) 経営指標(連結)
○	Profitability 収益性
○	Stability 安定性
○	Productivity and Efficiency 生産性、効率性
○	Cash Flows キャッシュ・フロー
○	Per Share Data and Others 投資指標
○	Segment Information セグメント情報
8	FINANCIAL STATEMENTS (Consolidated) 財務諸表(連結)
12	FINANCIAL STATEMENTS (Non-Consolidated) 財務諸表(個別)
13	CORPORATE INFORMATION 会社概要
14	STOCK INFORMATION 株式情報

The concept of being connected through a communications network so that you can freely obtain any information you require about anything from anybody, anywhere and at any time... This “ubiquitous society” has now become reality and it is constantly advancing even further toward the future.

IT, Information Communication Technology, which is drastically changing both our individual lifestyles and the corporate business environment, is the vital infrastructure that supports this ubiquitous society. It includes the Internet, with IP technology as its core, and the network infrastructure that has made possible high-speed and large-volume broadband optical communication as well as mobile communications.

As an integrated information and communications engineering company, we are making the best use of our advanced technology and extensive service area to contribute to the construction of Japan’s information and communications infrastructure by focusing on the three rapidly growing fields of IT (Information Communication Technology), broadband communication, and mobile communications.

By pursuing ‘customer satisfaction’ much more positively than before, DAIMEI is determined to take a new leap forward and evolve further into an IT engineering and service company that will change the future through the information and distribution infrastructure.

We will be most grateful if our customers continue their invaluable support and cooperation.

## PROFILE ● プロフィール

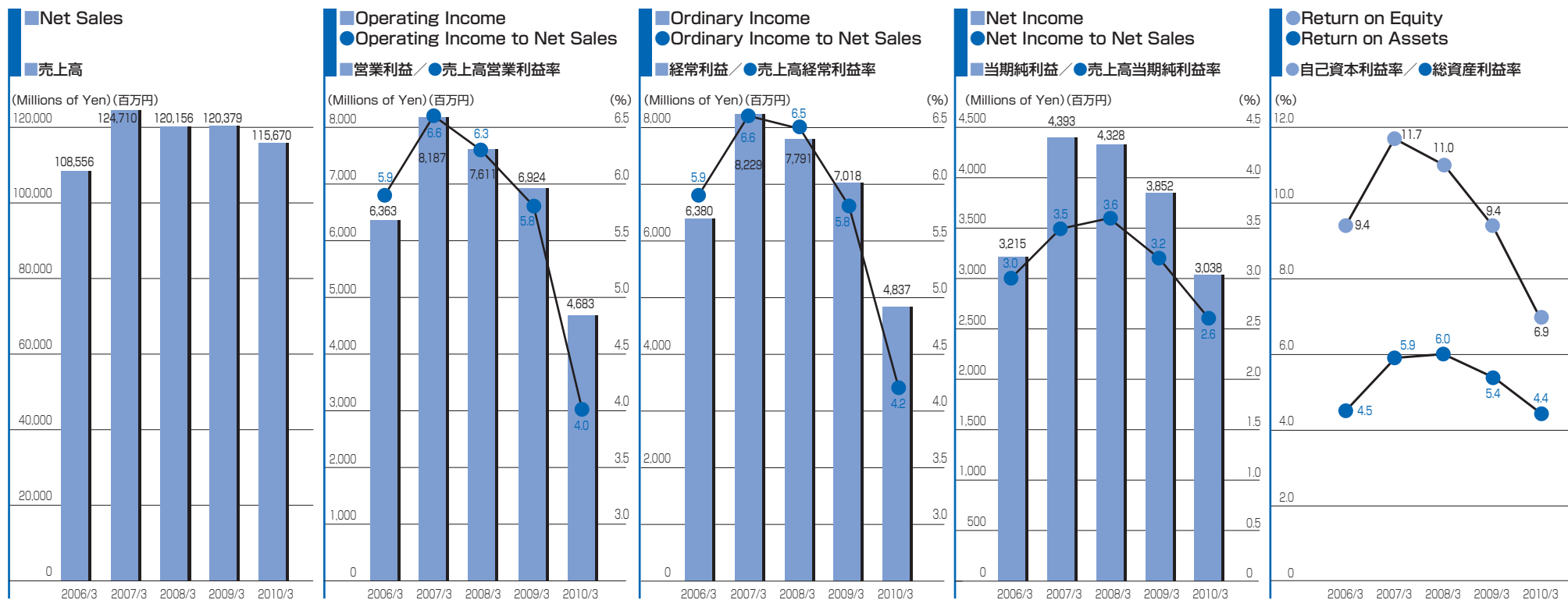
「いつでも、どこでも、何でも、誰でも」がネットワークに接続され、「ヒトとヒト」「ヒトとモノ」「モノとモノ」の間で、あらゆる情報を自由にやりとりできる…ユビキタス社会が、いま現実のものとして姿を見せ、さらに未来に向けて大きく発展しようとしています。

私たちの生活環境、企業のビジネス環境を大きく変革させる、このユビキタス社会を支える大切な基盤が、IP技術を核とするインターネットなどのIT（情報通信技術）であり、また高速・大容量のBroadband（光通信）やMobile（移動通信）を実現するネットワークインフラです。

私たちDAIMEIは、情報通信の総合エンジニアリング企業として、成長を続けるIT、Broadband、Mobileという3分野を捉え、高い技術力と幅広いサービスエリアを武器として、日本の情報通信インフラの構築に貢献しております。

DAIMEIは、いま「攻めの顧客満足」をさらに徹底させ、「情報流通インフラで未来を変える」ITエンジニアリング&サービス会社へと、新たな飛躍のステージを構築していきます。どうか皆様のご支援のほどをよろしくお願い申し上げます。

Profitability ● 収益性

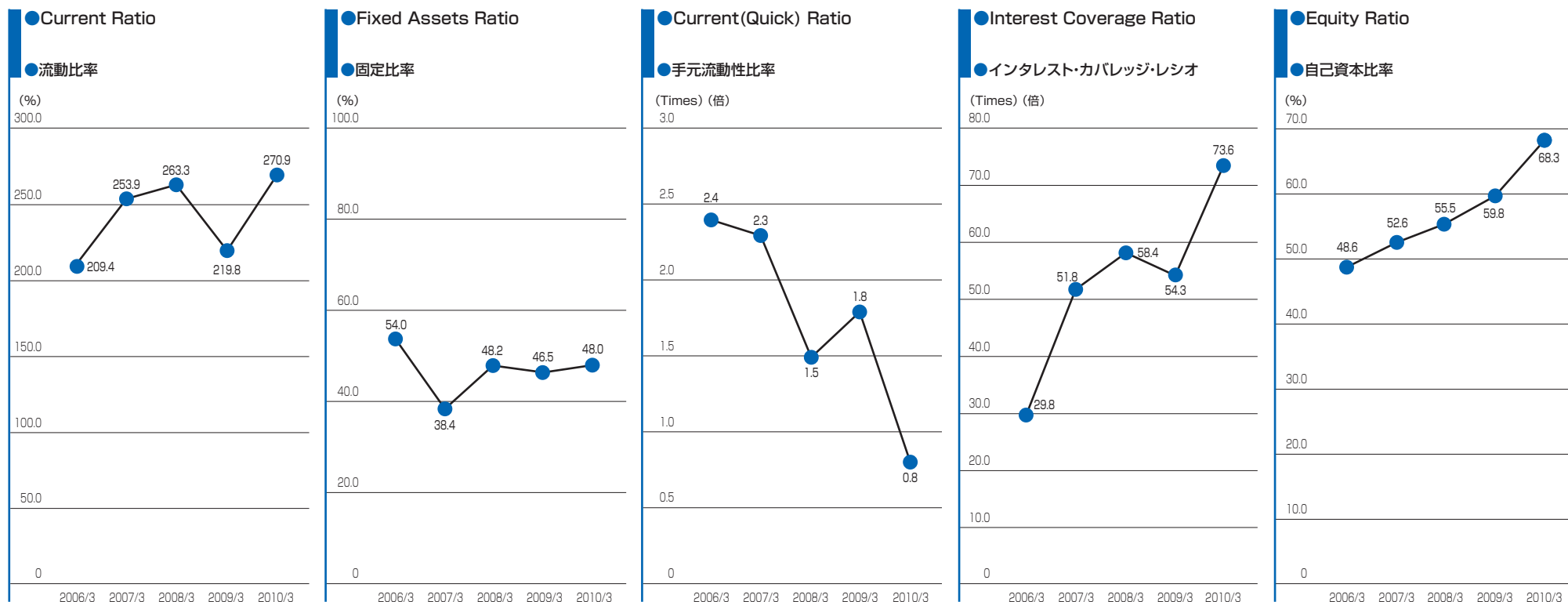


Fiscal Year	決算期	2006/3	2007/3	2008/3	2009/3	2010/3
Orders Received (Millions of Yen)	受注高 (百万円)	109,047	126,804	124,232	120,960	116,501
Net Sales (Millions of Yen)	売上高 (百万円)	108,556	124,710	120,156	120,379	115,670
Operating Income (Millions of Yen)	営業利益 (百万円)	6,363	8,187	7,611	6,924	4,683
Operating Income to Net Sales (%)	売上高営業利益率 (%)	5.9	6.6	6.3	5.8	4.0
Ordinary Income (Millions of Yen)	経常利益 (百万円)	6,380	8,229	7,791	7,018	4,837
Ordinary Income to Net Sales (%)	売上高経常利益率 (%)	5.9	6.6	6.5	5.8	4.2
Net Income (Millions of Yen)	当期純利益 (百万円)	3,215	4,393	4,328	3,852	3,038
Net Income to Net Sales (%)	売上高当期純利益率 (%)	3.0	3.5	3.6	3.2	2.6
Total Assets (Millions of Yen)	総資産 (百万円)	73,893	74,401	71,047	70,775	66,366
Net Assets (Millions of Yen)	純資産 (百万円)	35,883	41,967	42,436	45,400	46,485
Return on Equity <ROE> (%)	自己資本利益率 <ROE> (%)	9.4	11.7	11.0	9.4	6.9
Return on Assets <ROA> (%)	総資産利益率 <ROA> (%)	4.5	5.9	6.0	5.4	4.4

Note : From the fiscal year ended March 31, 2007, the Company applies the Accounting Standard for Presentation of Net Assets in the Balance Sheet and the Implementation Guidance on Accounting Standard for Presentation of Net Assets in the Balance Sheet issued by ASBJ (Accounting Standards Board of Japan).

注) 2007年3月期から貸借対照表の純資産の部の表示に関する会計基準および適用指針を適用しております。

Stability ● 安定性



Fiscal Year	決算期	2006/3	2007/3	2008/3	2009/3	2010/3
Current Ratio (%)	流動比率 (%)	209.4	253.9	263.3	219.8	270.9
Fixed Assets Ratio (%)	固定比率 (%)	54.0	38.4	48.2	46.5	48.0
Current (Quick) Ratio (Times)	手元流動性比率 (倍)	2.4	2.3	1.5	1.8	0.8
Interest Coverage Ratio (Times)	インタレスト・カバレッジ・レシオ (倍)	29.7	51.6	58.0	54.1	73.6
Equity Ratio (%)	自己資本比率 (%)	48.6	52.6	55.5	59.8	68.3

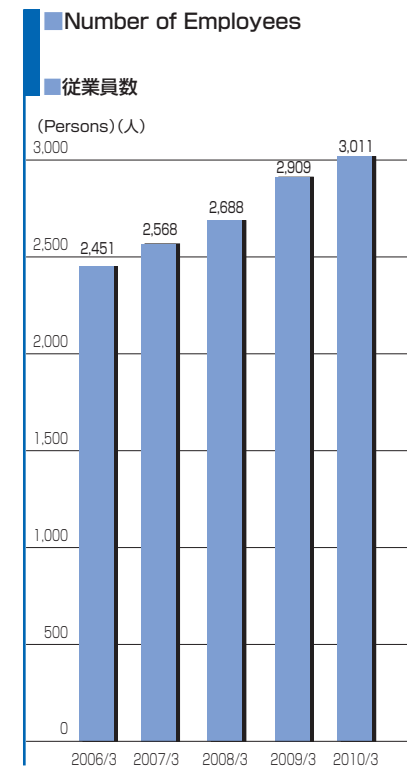
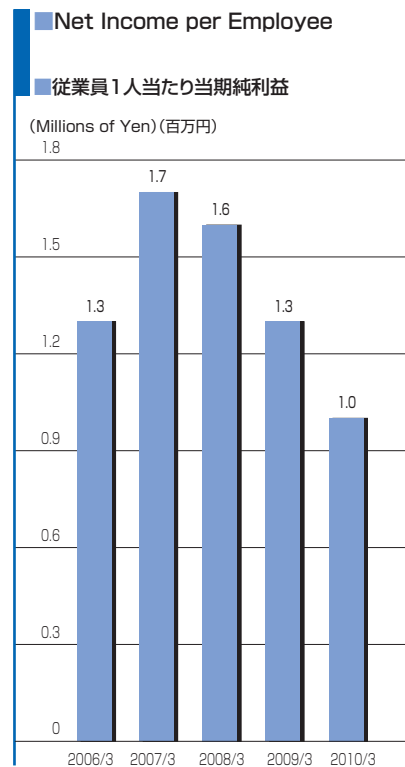
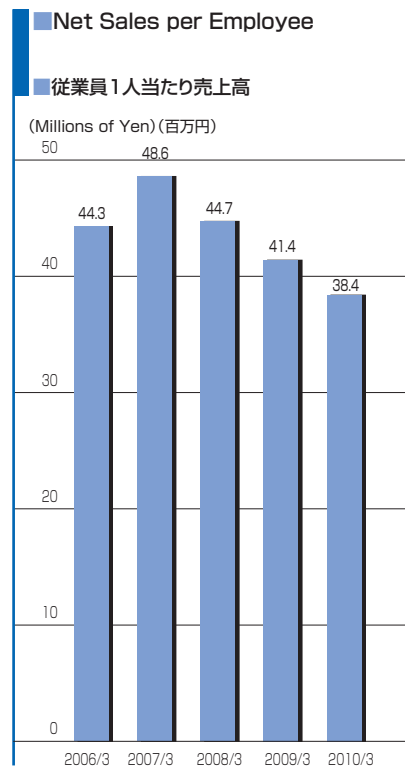
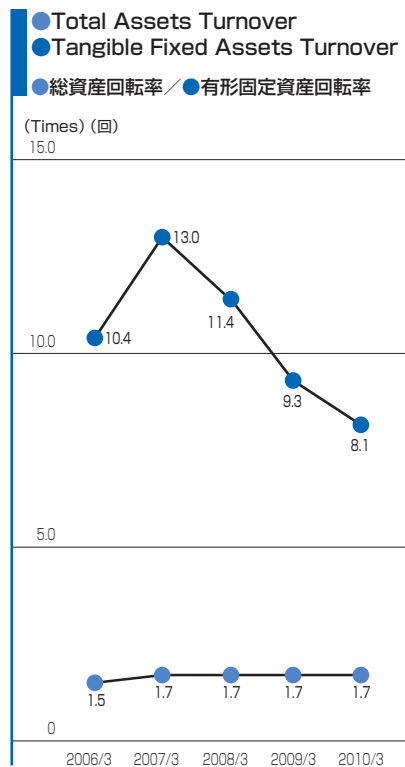
Note  
From the fiscal year ended March 31, 2007, the Company applies the Accounting Standard for Presentation of Net Assets in the Balance Sheet and the Implementation Guidance on Accounting Standard for Presentation of Net Assets in the Balance Sheet issued by ASBJ (Accounting Standards Board of Japan).

Current ratio = (Current assets / current liabilities) × 100  
 Fixed assets ratio = (Fixed assets / shareholders' equity) × 100  
 Current (quick) ratio = (Cash on hand and in banks + marketable securities + short-term loans receivable) / (net sales / 12 months) (Times)  
 Interest coverage ratio = (Operating income + interest and dividend income) / interest expenses + debt service expenses (Times)

注)  
2007年3月期から貸借対照表の純資産の部の表示に関する会計基準および適用指針を適用しております。

流動比率 = 流動資産 ÷ 流動負債 × 100 (%)  
 固定比率 = 固定資産 ÷ 自己資本 × 100 (%)  
 手元流動性比率 = (現金 + 流動資産の有価証券) ÷ 月平均売上高 (倍)  
 インタレスト・カバレッジ・レシオ = (営業利益 + 受取利息・配当金) ÷ 支払利息・割引料 (倍)

Productivity and Efficiency ● 生産性・効率性

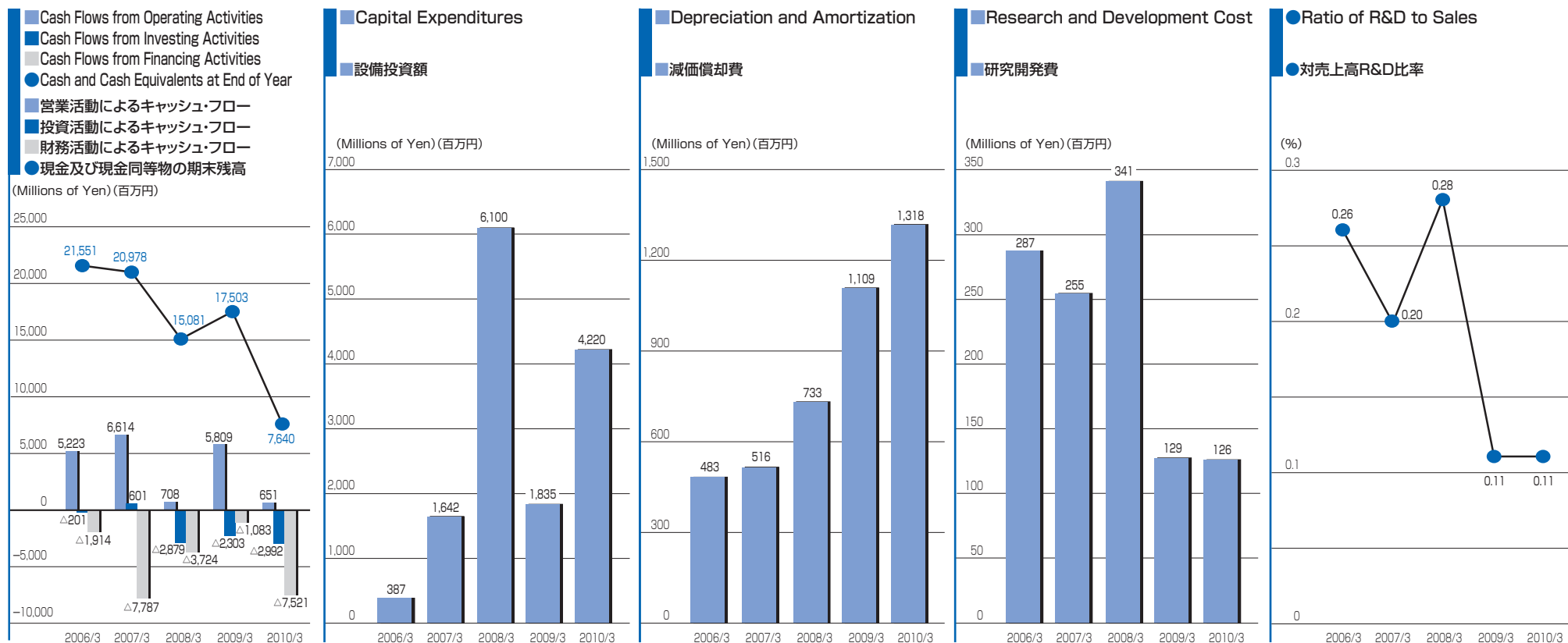


Fiscal Year	決算期	2006/3	2007/3	2008/3	2009/3	2010/3
Total Assets Turnover (Times)	総資産回転率 (回)	1.5	1.7	1.7	1.7	1.7
Tangible Fixed Assets Turnover (Times)	有形固定資産回転率 (回)	10.4	13.0	11.4	9.3	8.1
Net Sales per Employee (Millions of Yen)	従業員1人当たり売上高 (百万円)	44.3	48.6	44.7	41.4	38.4
Net Income per Employee (Millions of Yen)	従業員1人当たり当期純利益 (百万円)	1.3	1.7	1.6	1.3	1.0
Number of Employees (Persons)	従業員数 (人)	2,451	2,568	2,688	2,909	3,011

Total assets turnover=Net sales / average total assets (Times)  
 Tangible fixed assets turnover=Net sales / average tangible fixed assets (Times)

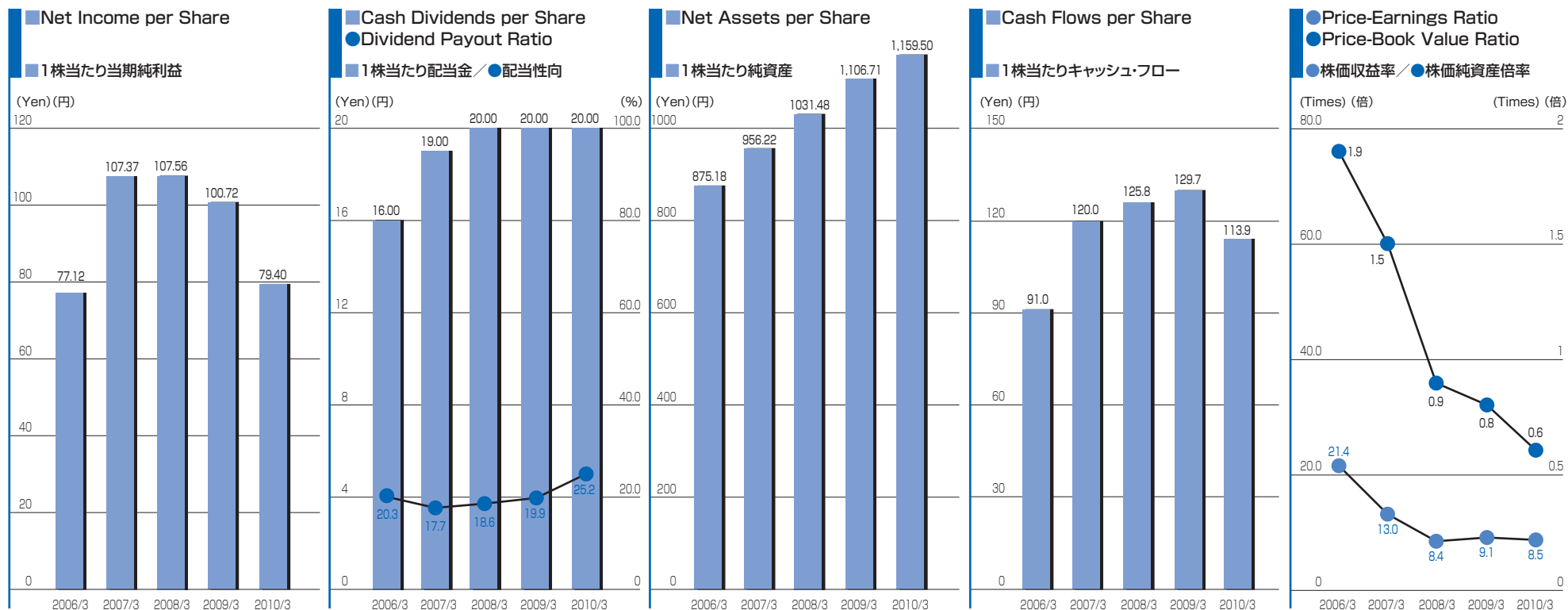
総資産回転率=売上高÷期首・期末平均総資産 (回)  
 有形固定資産回転率=売上高÷期首・期末平均有形固定資産 (回)

Cash Flows ● キャッシュ・フロー



Fiscal Year	決算期		2006/3	2007/3	2008/3	2009/3	2010/3
Cash Flows from Operating Activities (Millions of Yen)	営業活動によるキャッシュ・フロー (百万円)		5,223	6,614	708	5,809	651
Cash Flows from Investing Activities (Millions of Yen)	投資活動によるキャッシュ・フロー (百万円)		△201	601	△2,879	△2,303	△2,992
Cash Flows from Financing Activities (Millions of Yen)	財務活動によるキャッシュ・フロー (百万円)		△1,914	△7,787	△3,724	△1,083	△7,521
Cash and Cash Equivalents at End of Year (Millions of Yen)	現金及び現金同等物の期末残高 (百万円)		21,551	20,978	15,081	17,503	7,640
Capital Expenditures (Millions of Yen)	設備投資額 (百万円)		387	1,642	6,100	1,835	4,220
Depreciation and Amortization (Millions of Yen)	減価償却費 (百万円)		483	516	733	1,109	1,318
Research and Development Cost (Millions of Yen)	研究開発費 (百万円)		287	255	341	129	126
Ratio of R&D to Sales (%)	対売上高R&D比率 (%)		0.26	0.20	0.28	0.11	0.11

Per Share Data and Others ● 投資指標



Fiscal Year	決算期		2006/3	2007/3	2008/3	2009/3	2010/3
Net Income per Share (EPS) (Yen)	1株当たり当期純利益 (EPS) (円)		77.12	107.37	107.56	100.72	79.40
Cash Dividends per Share (Non-Consolidated) (Yen)	1株当たり配当金 (円)		16.00	19.00	20.00	20.00	20.00
Dividend Payout Ratio (Non-Consolidated) (%)	配当性向 (%)		20.3	17.7	18.6	19.9	25.2
Net Assets per Share (Yen)	1株当たり純資産 (円)		875.18	956.22	1,031.48	1,106.71	1,159.50
Cash Flows per Share (Yen)	1株当たりキャッシュ・フロー (円)		91.0	120.0	125.8	129.7	113.9
Price-Earnings Ratio (PER) (Times)	株価収益率 (PER) (倍)		21.4	13.0	8.4	9.1	8.5
Price-Book Value Ratio (PBR) (Times)	株価純資産倍率 (PBR) (倍)		1.9	1.5	0.9	0.8	0.6

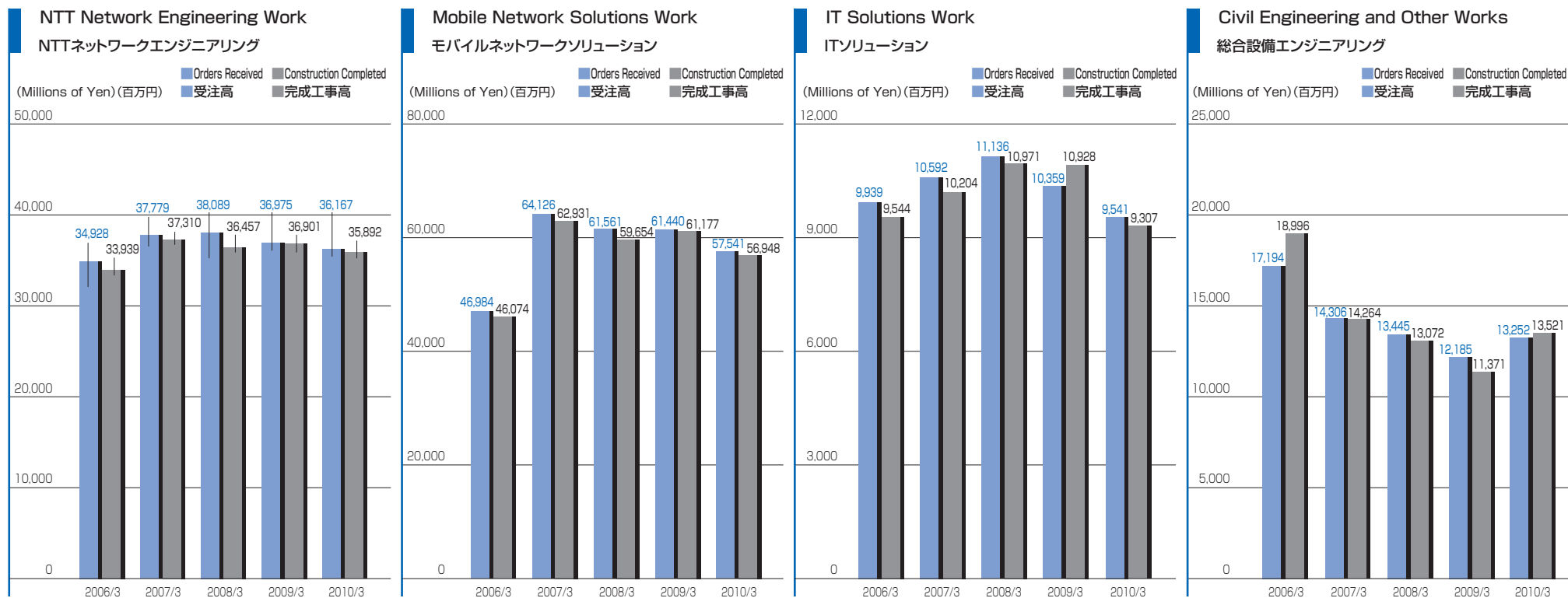
Note: From the fiscal year ended March 31, 2007, the Company applies the Accounting Standard for Presentation of Net Assets in the Balance Sheet and the Implementation Guidance on Accounting Standard for Presentation of Net Assets in the Balance Sheet issued by ASBJ (Accounting Standards Board of Japan).

Net income per share = Net income / average total number of shares issued (Yen)  
 Dividend payout ratio = (Total cash dividends / net income) × 100  
 Net Assets per Share = Net Assets / total number of shares issued (Yen)  
 Cash flows per share = Free Cash flows / average total number of shares issued (Yen)  
 Price-earnings ratio = Stock price at year-end / net income per share (Times)  
 Price-book value ratio = Stock price at year-end / Net Assets per Share (Times)

注) 2007年3月期から貸借対照表の純資産の部の表示に関する会計基準および適用指針を適用しております。

1株当たり当期純利益 = 当期純利益 ÷ 期首・期末平均発行済株式数 (円)  
 配当性向 = 配当金額 ÷ 当期純利益 × 100 (%)  
 1株当たり純資産 = 期末純資産 ÷ 期末発行済株式数 (円)  
 1株当たりキャッシュ・フロー = (当期純利益 + 減価償却費) ÷ 期首・期末平均発行済株式数 (円)  
 株価収益率 = 期末株価 ÷ 1株当たり当期純利益 (倍)  
 株価純資産倍率 = 期末株価 ÷ 1株当たり純資産 (倍)

Segment Information ● セグメント情報



Fiscal Year 決算期		2006/3		2007/3		2008/3		2009/3		2010/3	
		Orders Received 受注高	Construction Completed 完成工事高	Orders Received 受注高	Construction Completed 完成工事高	Orders Received 受注高	Construction Completed 完成工事高	Orders Received 受注高	Construction Completed 完成工事高	Orders Received 受注高	Construction Completed 完成工事高
NTT Network Engineering Work	NTTネットワークエンジニアリング	34,928	33,939	37,779	37,310	38,089	36,457	36,975	36,901	36,167	35,892
Mobile Network Solutions Work	モバイルネットワークソリューション	46,984	46,074	64,126	62,931	61,561	59,654	61,440	61,177	57,541	56,948
IT Solutions Work	ITソリューション	9,939	9,544	10,592	10,204	11,136	10,971	10,359	10,928	9,541	9,307
Civil Engineering and Other Works	総合設備エンジニアリング	17,194	18,996	14,306	14,264	13,445	13,072	12,185	11,371	13,252	13,521
<b>Total</b>	<b>合計</b>	<b>109,047</b>	<b>108,556</b>	<b>126,804</b>	<b>124,710</b>	<b>124,232</b>	<b>120,156</b>	<b>120,960</b>	<b>120,379</b>	<b>116,501</b>	<b>115,670</b>

(Millions of Yen) (百万円)

## Statements of Income ● 損益計算書

(Millions of Yen) (百万円)

Fiscal Year 決算期		2006/3	2007/3	2008/3	2009/3	2010/3
Net Sales	完成工事高	108,556	124,710	120,156	120,379	115,670
Cost of Sales	完成工事原価	94,574	108,101	103,897	104,204	101,747
Gross Profit	完成工事総利益	13,982	16,609	16,259	16,175	13,922
Selling, General and Administrative Expenses	販売費及び一般管理費	7,619	8,421	8,647	9,250	9,239
Operating Income	営業利益	6,363	8,187	7,611	6,924	4,683
Non-operating Income	営業外収益	277	261	356	291	239
Interest and Dividend Income	受取利息・受取配当金	94	98	156	129	87
Amortization Consolidation Adjustment Account	負ののれん償却額	44	50	49	28	23
Others	その他	138	112	149	132	127
Non-Operating Expenses	営業外費用	260	219	177	196	85
Interest Expense	支払利息	217	160	133	130	64
Provision for Doubtful Receivables	貸倒引当金繰入額	—	—	—	33	—
Others	その他	43	58	42	33	20
Ordinary Income	経常利益	6,380	8,229	7,791	7,018	4,837
Extraordinary Income	特別利益	58	327	84	105	191
Gain on Sale of Fixed Assets	固定資産売却益	—	291	13	3	0
Gain on Sale of Investment Securities	投資有価証券売却益	5	—	3	3	41
Others	その他	52	35	68	97	148
Extraordinary Expenses	特別損失	734	255	66	229	334
Directors' Retirement Bonuses	役員退職慰労金	36	85	—	—	—
Loss on Valuation of Investment Securities	投資有価証券評価損	331	41	29	162	8
Write-off of Differences Arising from Change in Accounting Standards for Retirement Benefits	退職給付会計基準変更時差異償却	—	—	—	—	—
Others	その他	366	129	36	66	323
Income Before Income Taxes and Minority Interests	税金等調整前当期純利益	5,704	8,301	7,809	6,894	4,694
Income, Inhabitants' and Enterprise Taxes	法人税、住民税及び事業税	2,229	4,225	2,645	2,685	1,911
Income Tax Adjustments	法人税等調整額	229	△365	624	208	△360
Minority Interests in Income (Loss)	少数株主利益又は少数株主損失 (△)	30	47	211	147	104
Net Income	当期純利益	3,215	4,393	4,328	3,852	3,038

## Balance Sheets ● 貸借対照表

(Millions of Yen) (百万円)

Fiscal Year 決算期		2006/3	2007/3	2008/3	2009/3	2010/3
<b>Assets 資産の部</b>						
<b>Current Assets</b>	<b>流動資産</b>					
Cash and Bank Deposits	現金及び預金	16,613	18,491	12,089	13,582	7,313
Notes and Accounts Receivable, Accounts due for Completed Construction	受取手形・完成工事未収入金・売掛金	26,135	28,254	27,974	25,516	28,153
Marketable Securities	有価証券	5,250	5,533	3,342	4,156	486
Cost of Construction Work in Progress	未成工事支出金等	5,557	5,404	7,283	6,792	7,506
Prepaid Expenses	前払費用	63	66	75	64	150
Deferred Tax Assets	繰延税金資産	358	1,111	660	421	277
Other Current Assets	その他	601	585	631	576	734
Allowance for Doubtful Receivables	貸倒引当金	△51	△72	△20	△11	△10
<b>Total Current Assets</b>	<b>流動資産 合計</b>	<b>54,528</b>	<b>59,374</b>	<b>52,038</b>	<b>51,099</b>	<b>44,612</b>
<b>Fixed Assets</b>	<b>固定資産</b>					
<b>Tangible Assets</b>	<b>有形固定資産</b>	<b>10,433</b>	<b>8,701</b>	<b>12,383</b>	<b>13,367</b>	<b>15,180</b>
Buildings and Structures	建物・構築物	6,970	6,988	7,039	7,360	10,286
Machinery and Equipment	機械・運搬具及び工具器具備品	4,029	4,127	4,122	3,857	3,998
Land	土地	6,705	4,697	8,081	8,081	8,039
Construction Suspense Account	建設仮勘定	—	—	—	1,286	332
Accumulated Depreciation	減価償却累計額	△7,271	△7,112	△7,097	△7,218	△7,476
<b>Intangible Assets</b>	<b>無形固定資産</b>	<b>100</b>	<b>847</b>	<b>1,888</b>	<b>1,715</b>	<b>1,388</b>
<b>Investments and Other Assets</b>	<b>投資等</b>	<b>8,831</b>	<b>5,478</b>	<b>4,736</b>	<b>4,591</b>	<b>5,184</b>
Investment Securities	投資有価証券	4,816	4,034	2,835	2,590	2,789
Long-Term Deposits	長期預金	2,500	—	—	—	—
Long-Term Loans Receivable	長期貸付金	153	159	136	127	124
Deferred Tax Assets	繰延税金資産	245	189	442	572	993
Other Investments	その他	2,438	1,639	1,842	1,753	876
Allowance for Doubtful Receivables	貸倒引当金	△1,323	△544	△520	△452	△311
<b>Total Fixed Assets</b>	<b>固定資産 合計</b>	<b>19,365</b>	<b>15,027</b>	<b>19,009</b>	<b>19,675</b>	<b>21,753</b>
<b>Total Assets</b>	<b>資産 合計</b>	<b>73,893</b>	<b>74,401</b>	<b>71,047</b>	<b>70,775</b>	<b>66,366</b>

## Balance Sheets ● 貸借対照表

(Millions of Yen) (百万円)

Fiscal Year 決算期		2006/3	2007/3	2008/3	2009/3	2010/3
<b>Liabilities 負債の部</b>						
<b>Current Liabilities 流動負債</b>						
Notes Payable, Accrued Constructions	支払手形・工事未払金	14,762	16,298	15,780	12,403	13,600
Short-Term Borrowings	短期借入金	7,510	459	280	204	103
Convertible Bonds to Be Redeemed Within one Year	一年以内償還予定の転換社債	—	100	—	6,591	—
Accounts Payable	未払金	1,274	1,671	1,452	1,092	1,216
Accrued Income Taxes	未払法人税等	1,101	3,160	667	1,458	621
Advances Received on Uncompleted Contracts	未成工事受入金	477	315	767	453	313
Allowance for Completed Construction Indemnification	完成工事補償引当金	6	5	9	15	13
Reserve for Bonuses to Directors and Auditors	役員賞与引当金	—	115	93	88	5
Other Current Liabilities	その他	912	1,257	713	940	595
<b>Total Current Liabilities</b>	<b>流動負債 合計</b>	<b>26,045</b>	<b>23,384</b>	<b>19,766</b>	<b>23,248</b>	<b>16,470</b>
<b>Long-term Liabilities 固定負債</b>						
Bonds	社債	100	—	—	—	—
Convertible Bonds	転換社債	6,757	6,752	6,752	—	—
Long-Term Debt	長期借入金	155	102	2	1	1
Reserve for Employees' Retirement Benefits	退職給付引当金	1,555	1,440	1,510	1,517	1,559
Reserve for Directors' Retirement Allowances	役員退職慰労引当金	277	371	420	438	148
Negative Goodwill	負ののれん	134	114	90	82	1,355
Deferred Tax Liability Related to Revaluations	再評価に係る繰延税金負債	145	145	49	49	49
Other Long-Term Liabilities	その他	85	123	19	36	34
<b>Total Long-Term Liabilities</b>	<b>固定負債 合計</b>	<b>9,209</b>	<b>9,049</b>	<b>8,844</b>	<b>2,126</b>	<b>3,410</b>
<b>Total Liabilities</b>	<b>負債 合計</b>	<b>35,254</b>	<b>32,434</b>	<b>28,611</b>	<b>25,375</b>	<b>19,881</b>
<b>Net Assets 純資産の部</b>						
<b>Shareholders' Equity 株主資本</b>						
Common Stock	資本金	5,608	5,610	5,610	5,610	5,610
Capital Surplus	資本剰余金	4,055	4,058	4,058	4,052	4,025
Retained Earnings	利益剰余金	25,168	28,820	32,045	35,095	37,253
Treasury Stock	自己株式	△78	△84	△2,301	△2,299	△1,634
<b>Total Shareholders' Equity</b>	<b>株主資本合計</b>	<b>34,754</b>	<b>38,406</b>	<b>39,413</b>	<b>42,459</b>	<b>45,255</b>
<b>Valuation and Translation Difference 評価・換算差額等</b>						
Unrealized Holding Gain on Securities	その他有価証券評価差額金	1,259	851	141	△24	159
Land Revaluation Loss	土地再評価差額金	△130	△130	△105	△105	△105
<b>Total Valuation and Translation Difference</b>	<b>評価・換算差額等合計</b>	<b>1,129</b>	<b>721</b>	<b>35</b>	<b>△129</b>	<b>53</b>
<b>Minority Interests 少数株主持分</b>		<b>2,754</b>	<b>2,839</b>	<b>2,987</b>	<b>3,070</b>	<b>1,176</b>
<b>Total Net Assets</b>	<b>純資産 合計</b>	<b>35,883</b>	<b>41,967</b>	<b>42,436</b>	<b>45,400</b>	<b>46,485</b>
<b>Total Liabilities and Net Assets</b>	<b>負債・純資産 合計</b>	<b>73,893</b>	<b>74,401</b>	<b>71,047</b>	<b>70,775</b>	<b>66,366</b>

Note  
For presentation of net assets, figures for the fiscal year ended March 31, 2006, are reclassified in accordance with the standard adopted for the fiscal year ended March 31, 2007.

注)  
純資産の部の2006年3月期の表記については、2007年3月期の基準に組替えて表示しております。

## Statements of Cash Flows ● キャッシュ・フロー計算書

(Millions of Yen) (百万円)

Fiscal Year 決算期		2006/3	2007/3	2008/3	2009/3	2010/3
<b>Cash Flows from Operating Activities</b>	<b>営業活動によるキャッシュ・フロー</b>					
Net Income Before Income Taxes and Minority Interests	税金等調整前当期純利益	5,704	8,301	7,809	6,894	4,694
Depreciation and Amortization	減価償却費	483	516	733	1,109	1,318
Impairment Loss	減損損失	214	—	—	—	—
Increase (Decrease) in Various Allowances	その他の引当金の増減額 (△は減少)	75	△472	△23	△69	△183
Interest and Dividend Income	受取利息及び受取配当金	△94	△98	△157	△130	△88
Interest Expense	支払利息	217	160	133	130	64
Loss of Valuation of Investment Securities	投資有価証券評価損益 (△は益)	331	41	29	162	8
Gain (Loss) on Sale of Marketable and Investment Securities	有価証券及び投資有価証券売却損益 (△は益)	△5	△7	△3	△3	△41
Decrease (Increase) in Notes and Accounts Receivable	売上債権の増減額 (△は増加)	△731	△2,120	278	2,457	△2,637
Decrease in Construction in Progress	未成工事支出金の増減額 (△は増加)	△614	153	△1,879	491	△713
Increase (Decrease) in Notes and Accounts Payable	仕入債務の増減額 (△は増加)	2,382	1,535	△516	△3,377	1,196
Increase (Decrease) in Advances Received on Uncompleted Contracts	未成工事受入金の増減額 (△は減少)	△257	△161	452	△314	△139
Others	その他	31	985	△1,059	380	△111
Subtotal	小計	7,737	8,831	5,797	7,731	3,451
Interest and Dividends Received	利息及び配当金の受取額	94	98	157	130	88
Interest Paid	利息の支払額	△215	△149	△133	△132	△124
Income Taxes Paid	法人税等の支払額	△2,391	△2,165	△5,112	△1,920	△2,764
Net Cash Provided by (Used for) Operating Activities	営業活動によるキャッシュ・フロー	5,223	6,614	708	5,809	651
<b>Cash Flows from Investing Activities</b>	<b>投資活動によるキャッシュ・フロー</b>					
Purchases of Tangible Assets	有形固定資産の取得による支出	△638	△850	△4,476	△2,046	△2,875
Income from Sale of Tangible Assets	有形固定資産の売却による収入	58	2,423	133	8	0
Purchases of Investment Securities	投資有価証券の取得による支出	△117	△246	△1	△112	△3
Proceeds from Sale of Investment Securities	投資有価証券の売却による収入	452	7	95	9	55
Others	その他	44	△733	1,370	△162	△169
Net Cash Provided by (Used for) Investing Activities	投資活動によるキャッシュ・フロー	△201	601	△2,879	△2,303	△2,992
<b>Cash Flows from Financing Activities</b>	<b>財務活動によるキャッシュ・フロー</b>					
Net Change in Short-Term Debt (decrease;)	短期借入金の純増減額 (△は減少)	△1,182	2	△107	△76	△100
Proceeds from Long-Term Debt	長期借入れによる収入	50	60	59	—	—
Repayments of Long-Term Debt	長期借入金の返済による支出	△279	△7,167	△230	△0	△0
Redemption of Corporate Bonds	社債の償還による支出	△56	△0	△100	—	—
Acquisition of Treasury Stock	自己株式の取得による支出	△21	△10	△2,220	△9	△2
Cash Dividends Paid	配当金の支払額	△605	△655	△1,102	△800	△803
Others	その他	180	△17	△23	△194	△22
Net Cash Provided by (Used for) Financing Activities	財務活動によるキャッシュ・フロー	△1,914	△7,787	△3,724	△1,083	△7,521
Effect of Exchange Rate Changes on Cash and Cash Equivalents	現金及び現金同等物に係る換算差額	△0	△1	△2	0	△0
<b>Net increase in Cash and Cash Equivalents</b>	<b>現金及び現金同等物の増加額 (△は減少)</b>	<b>3,106</b>	<b>△572</b>	<b>△5,897</b>	<b>2,422</b>	<b>△9,862</b>
Increase in Cash and Cash Equivalents of Newly Consolidated Subsidiaries Consolidation of New Companies	新規連結に伴う現金同等物の増加額	—	—	—	—	—
<b>Cash and Cash Equivalents at Beginning of Period</b>	<b>現金及び現金同等物の期首残高</b>	<b>18,445</b>	<b>21,551</b>	<b>20,978</b>	<b>15,081</b>	<b>17,503</b>
<b>Cash and Cash Equivalents at End of Period</b>	<b>現金及び現金同等物の期末残高</b>	<b>21,551</b>	<b>20,978</b>	<b>15,081</b>	<b>17,503</b>	<b>7,640</b>

## Statements of Income ● 損益計算書

(Millions of Yen) (百万円)

Fiscal Year 決算期		2006/3	2007/3	2008/3	2009/3	2010/3
Net Sales	完成工事高	97,383	113,632	108,930	110,682	106,139
Cost of Sales	完成工事原価	85,683	99,867	95,707	97,413	94,474
Gross Profit	完成工事総利益	11,699	13,764	13,222	13,268	11,664
Selling, General and Administrative Expenses	販売費及び一般管理費	6,031	6,845	7,033	7,661	7,678
Operating Income	営業利益	5,667	6,919	6,189	5,607	3,986
Non-Operating Income	営業外収益	206	199	256	250	194
Non-Operating Expenses	営業外費用	204	175	158	204	74
Ordinary Income	経常利益	5,669	6,943	6,287	5,653	4,106
Extraordinary Income	特別利益	—	1,617	13	1	48
Extraordinary Expenses	特別損失	1,014	1,622	54	180	302
Income before Income Taxes	税引前当期純利益	4,654	6,938	6,246	5,475	3,852
Income, Inhabitants' and Enterprise taxes	法人税、住民税及び事業税	1,938	3,671	2,065	2,066	1,569
Income Tax Adjustments	法人税等調整額	310	△139	692	243	△197
Net Income	当期純利益	2,406	3,407	3,488	3,165	2,481

## Balance Sheets ● 貸借対照表

(Millions of Yen) (百万円)

Fiscal Year 決算期		2006/3	2007/3	2008/3	2009/3	2010/3
Current Assets	流動資産	50,484	53,791	46,379	45,917	38,947
Fixed Assets	固定資産	15,323	10,880	14,999	15,993	18,805
Total Assets	資産 合計	65,807	64,671	61,379	61,910	57,753
Current Liabilities	流動負債	24,582	21,290	18,559	23,641	17,050
Long-Term Liabilities	固定負債	7,703	7,583	7,526	754	780
Total Liabilities	負債 合計	32,286	28,874	26,085	24,395	17,830
Shareholders' Equity	株主資本					
Common Stock	資本金	5,608	5,610	5,610	5,610	5,610
Capital Surplus	資本剰余金					
Additional Paid-in Capital	資本準備金	4,102	4,104	4,104	4,104	4,104
Other Capital Surplus	その他資本剰余金	32	33	32	26	—
Total Capital Surplus	資本剰余金合計	4,134	4,137	4,137	4,131	4,104
Retained Earnings	利益剰余金					
Legal Reserve	利益準備金	916	916	916	916	916
Other Retained Earnings	その他利益剰余金					
Reserve for Employees' Retirement Benefits	退職給与積立金	0	0	—	—	—
Reserve for Advanced Depreciation of Fixed Assets	固定資産圧縮積立金	338	315	300	286	272
General Reserve	別途積立金	18,330	20,080	22,580	25,280	28,080
Earned Surplus Carried forward	繰越利益剰余金	3,097	4,043	3,942	3,618	2,433
Total Retained Earnings	利益剰余金合計	22,683	25,355	27,739	30,101	31,702
Treasury Stock	自己株式	△78	△84	△2,301	△2,299	△1,632
Total Shareholders' Equity	株主資本合計	32,348	35,020	35,186	37,544	39,785
Valuation and Translation Difference	評価・換算差額等					
Unrealized Holding Gain on Securities	その他有価証券評価差額金	1,173	776	106	△29	137
Total Valuation and Translation Difference	評価・換算差額等合計	1,173	776	106	△29	137
Total Net Assets	純資産 合計	33,521	35,797	35,293	37,515	39,922
Total Liabilities and Net Assets	負債・純資産 合計	65,807	64,671	61,379	61,910	57,753

## Note

For presentation of net assets, figures for the fiscal year ended March 31, 2006, are reclassified in accordance with the standard adopted for the fiscal year ended March 31, 2007.

## 注)

純資産の部の2006年3月期の表記については、2007年3月期の基準に組替えて表示しております。

■ Trade Name	DAIMEI TELECOM ENGINEERING CORP.
■ Established	December 21, 1944
■ Capital	5,610,916 Thousand Yen
■ Full-time Employees	3,011 (Consolidated)
■ Stock Exchange Listed	The First Section of the Tokyo Stock Exchange (1974)
■ Head Office	11-20, Nishi Gotanda 2-chome, Shinagawa-ku, Tokyo
■ Main Branch Offices	Hokkaido Branch Office (Sapporo), Tohoku Branch Office (Sendai), Niigata Branch Office (Niigata), Tochigi Branch Office (Oyama), Ibaraki Branch Office (Mito), Gunma Branch Office (Takasaki), Saitama Branch Office (Saitama), Chiba Branch Office (Chiba), Yokohama Branch Office (Yokohama), Shinetsu Branch Office (Nagano), Hokuriku Branch Office (Kanazawa), Numazu Branch Office (Numazu), Tokai Branch Office (Nagoya), Kyoto Branch Office (Nagaokakyo), Kansai Branch Office (Osaka), Nara Branch Office (Nara), Kobe Branch Office (Akashi), Chugoku Branch Office (Hiroshima), Shikoku Branch Office (Takamatsu), Kyusyu Branch Office (Fukuoka), Okinawa Branch Office (Naha).

■ 商 号	大明株式会社
■ 設 立	1944年12月21日
■ 資 本 金	56億1,091万円
■ 従 業 員 数	3,011名 (連結)
■ 上場取引所	東京証券取引所市場第一部 (1974年)
■ 本社所在地	東京都品川区西五反田二丁目11番20号
■ 主要支店	北海道支店 (札幌市)、東北支店 (仙台市)、新潟支店 (新潟市)、栃木支店 (小山市)、茨木支店 (水戸市)、群馬支店 (高崎市)、埼玉支店 (さいたま市)、千葉支店 (千葉市)、横浜支店 (横浜市)、信越支店 (長野市)、北陸支店 (金沢市)、沼津支店 (沼津市)、東海支店 (名古屋市)、京都支店 (長岡京市)、関西支店 (大阪市)、奈良支店 (奈良市)、神戸支店 (明石市)、中国支店 (広島市)、四国支店 (高松市)、九州支店 (福岡市)、沖縄支店 (那覇市)

## ■ Officers (As of June 29, 2010)

President	Goro Yagihashi
Executive director	Hiroshi Yagi
Managing director	Rikio Tazika
Managing director	Haruo Hasebe
Managing director	Kenji Wako
Director	Junichi Nomura
Director	Hideki Kato
Director	Nobuyoshi Tanaka
Director	Katsuhiko Murota *1
Standing Auditor	Youichi Takashima
Standing Auditor	Takashi Okimura
Standing Auditor	Hideyuki Okamoto *2
Auditor	Shinji Kiyohara *2

\*1\* denotes an Outside Director, and \*2\* denotes an Outside Auditor.

## ■ Group Companies

DAIMEI NEXT CO., LTD.
DAIMEI TECHNO CO., LTD.
KOKKO SYSTEMS CO., LTD.
Tohoken System Engineering Corp.
Meisei Correspondence Co., Ltd.
Nisshin Tsuko Co., Ltd.
DAIMEI ENGINEERING CORP.
DAIMEI NETWORK CO., LTD.
DAIMEI TSUSAN CORP.
SINKO ELECTRIC CORP.
DAIMEI BUSINESSMATE CORP.
IP TECHNO SERVICE CORP.

## ■ 役員一覧 (2010年6月29日付)

代表取締役社長	八木橋 五 郎
専務取締役	八 木 浩
常務取締役	田 近 利喜男
常務取締役	長谷部 春 男
常務取締役	若 生 憲 司
取 締 役	野 村 純 一
取 締 役	加 藤 秀 樹
取 締 役	田 中 信 義
取 締 役	室 田 勝比古 *1
常勤監査役	高 島 洋 一
常勤監査役	沖 村 崇
常勤監査役	岡 本 秀 之 *2
監 査 役	清 原 新 治 *2

\*1は社外取締役、\*2は社外監査役であります。

## ■ グループ会社紹介

大明ネクスト株式会社
大明テクノ株式会社
國興システムズ株式会社
東邦建株式会社
明成通信株式会社
株式会社日進通工
大明エンジニアリング株式会社
大明ネットワーク株式会社
大明通産株式会社
新光電機株式会社
大明ビジネスメイト株式会社
株式会社IPテクノサービス

■Number of Shares Outstanding 発行済株式総数 ..... 41,112,324株(Including 2,033,681 Shares of Treasury Stock 自己株式2,033,681株を含む)

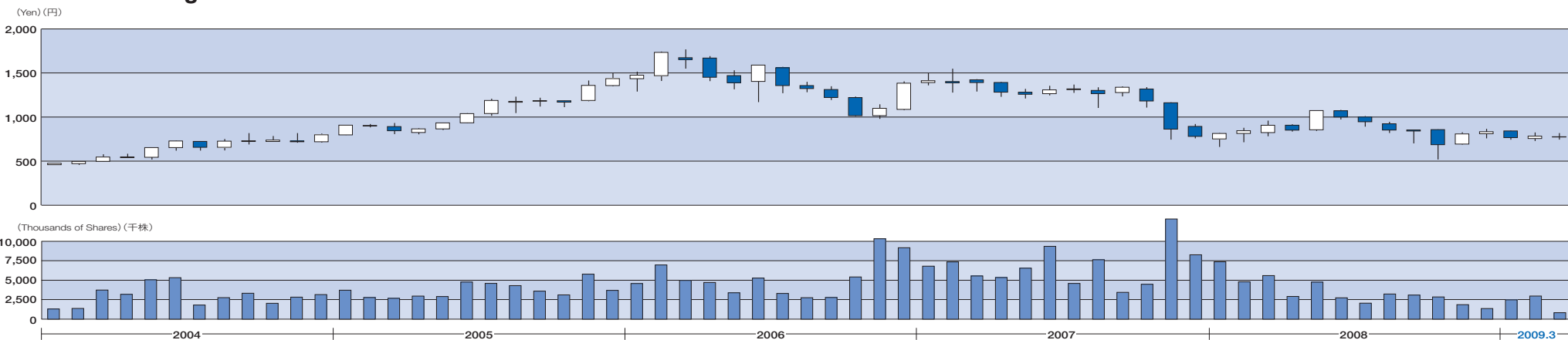
■Ticker Code 証券コード ..... 1943

■Share (Tangen) 単元株 ..... 100株

■Shareholders' Register Manager 株主名簿管理人...Mitsubishi UFJ Trust and Banking Corporation 三菱UFJ信託銀行

※2010年6月30日をもって、中央三井信託銀行から三菱UFJ信託銀行に変更いたします。

Stock Price Range / 株価の推移



Year	各12月までの1年間	2003	2004	2005	2006	2007	2008	2009	2010*
High (Yen)	高値 (円)	550	819	1,500	1,768	1,549	1,081	949	799
Low (Yen)	安値 (円)	279	455	797	980	745	518	629	585
Volume (Thousands of Shares)	出来高 (千株)	21,703	35,950	44,930	63,693	82,263	42,648	31,794	12,173

\* The figures indicate data for January 1 through May 31 of the calendar year ended December 31, 2010. 2010年は5月までのデータです。

Major Shareholders / 大株主一覧

Name of Shareholder	Number of Shares Owned (Millions)	Percentage of Voting Rights
株主名	持株数 (百株)	議決権比率
Japan Trustee Services Bank, Ltd. (Trust Account) 日本トラスティ・サービス信託銀行株式会社 (信託口)	51,128	13.10%
The Master Trust Bank of Japan, Ltd. (Trust Account) 日本マスタートラスト信託銀行株式会社 (信託口)	31,179	7.99%
State Street Bank and Trust Company ステートストリートバンクアンドトラストカンパニー	23,706	6.08%
Japan Trustee Services Bank, Ltd. (Trust Account9) 日本トラスティ・サービス信託銀行株式会社 (信託口9)	13,793	3.53%
The Furukawa Electric Co., Ltd. 古河電気工業株式会社	12,843	3.29%
Mizuho Trust & Banking Co., Ltd. みずほ信託銀行株式会社	8,020	2.06%
Mizuho Corporate Bank, Ltd. 株式会社みずほコーポレート銀行	7,473	1.92%
BBH For Fidelity Low-priced Stock Fund ビービーエイチ フォー フィデリティ ロープライス ストック ファンド	6,500	1.67%
Tokio Marine & Nichido Fire Insurance Co., Ltd. 東京海上日動火災保険株式会社	6,034	1.55%
Employees Stock Ownership Plan 大明従業員持株会	5,394	1.38%

\* 2,033 shares of treasury stock that the Company holds are excluded from the above table because they do not bear voting rights.  
 ※当社は自己株式2,033千株を保有しておりますが、議決権がないため、上表より除外しております。

Composition of Shareholders by Category / 所有者別分布状況 (自己株式除く)

Fiscal Year 決算期	2009/3			2010/3		
Category	Number of Shareholders	Shares	Composition	Number of Shareholders	Shares	Composition
区分	株主数	株式数 (株)	構成比	株主数	株式数 (株)	構成比
金融機関 Financial Institutions	37	19,168,872	50.1%	41	15,306,272	39.2%
証券会社 Securities Companies	24	203,706	0.5%	37	627,113	1.6%
その他法人 Other Corporations	63	4,970,197	13.0%	101	5,353,584	13.7%
外国法人等 Foreign Corporations, etc.	132	4,592,625	12.0%	135	7,352,257	18.8%
個人 Individuals	4,175	9,312,775	24.4%	6,624	10,439,417	26.7%
合計 Total	4,431	38,248,175	100%	6,938	39,078,643	100%



■ DAIMEI TELECOM ENGINEERING CORP.

11-20,Nishi Gotanda 2-chome,Shinagawa-ku,Tokyo

TEL : (03) 5434-1121

URL : <http://www.daimei.co.jp>

■ 大明株式会社

東京都品川区西五反田二丁目11番20号

TEL : (03) 5434-1121

URL : <http://www.daimei.co.jp>